

Методические рекомендации
По написанию выпускной квалификационной работы

Направление подготовки:

48.03.01 Теология

Направленность (профиль) программы:

Иудаика

Уровень высшего образования

Бакалавриат

В рекомендациях сформулированы основные требования к выпускной квалификационной работе (далее по тексту - ВКР) обучающегося по направлению 48.03.01 -Теология, профилю – «Иудаизм», присваиваемая степень (квалификация) – бакалавр.

В методических рекомендациях определены цели, задачи и формы выполнения, приведены рекомендации по выбору темы, этапам выполнения, объему, структуре, оформлению, а также процедуре защиты. Пособие предназначено для студентов, преподавателей, организаторов учебного процесса.

Составитель: В.Л. Лейдикер

СОДЕРЖАНИЕ

1. Общие сведения о выполнении выпускной квалификационной работы.....	4
2. Последовательность подготовки работы.....	5
3. Структура бакалаврской работы.....	10
4. Техническое оформление бакалаврской работы	14
5. Приложения	22

Общие сведения о выполнении выпускной квалификационной работы

В соответствии с Федеральным государственным образовательным стандартом высшего образования по направлению подготовки 48.03.01 (080100) -Теология (квалификация (степень) "бакалавр") итоговая аттестация выпускников является обязательной.

В Образовательном частном учреждении высшего образования «Еврейский Университет» (далее Университет), в соответствии с Федеральным государственным образовательным стандартом и Положением об итоговой государственной аттестации выпускников, установлены следующие виды итоговых аттестационных испытаний:

- итоговый междисциплинарный экзамен по направлению подготовки;
- защита выпускной квалификационной работы (бакалаврской работы) (далее по тексту – ВКР, бакалаврская работа).

К государственной итоговой аттестации допускается обучающийся, не имеющий академической задолженности и в полном объеме выполнивший учебный план или индивидуальный учебный план по направлению подготовки 48.03.01-Теология.

Выпускная квалификационная работа бакалавра по направлению подготовки “Теология” выполняется в соответствии с учебным планом и имеет своей целью систематизацию, закрепление и расширение теоретических и практических знаний в области Теологии и выявление умения применять полученные знания при решении конкретных научных и производственных задач; развитие навыков ведения самостоятельной работы и применения методик исследования при решении разрабатываемых в ВКР проблем и вопросов; выявление степени подготовленности обучающегося к самостоятельной работе в различных областях экономики России в современных условиях.

Выпускная квалификационная работа должна представлять собой законченную разработку актуальной религиозной проблемы и обязательно включать в себя как теоретическую часть, где обучающийся должен продемонстрировать знания основ экономической теории по разрабатываемой проблеме; аналитическую часть, где он должен проявить умение анализировать ситуацию в конкретной организации, и практическую часть, в которой необходимо показать умение использовать методы ранее изученных учебных дисциплин для решения поставленных в работе практических задач.

Область профессиональной деятельности бакалавров по направлению подготовки 48.03.01 Теология включает систему теологического знания, традиционные духовные ценности общества и человека, теологическое образование, науку и просвещение, религиозную культуру и философию, сферу государственно- конфессиональных, межконфессиональных и общественных отношений, практические аспекты жизни конфессий и соответствующую им социальную активность.

Объектами профессиональной деятельности выпускников, освоивших программу бакалавриата по направлению подготовки 48.03.01 Теология являются: основополагающие духовные ценности и опыт, определяемое ими мировосприятие, теоретически оформленные в исламе и осмысляемые в систематическом единстве, исторической реализации и современной практике, а также в межрелигиозном, культурном (цивилизационном), общественном, государственном и научном контексте.

Целью написания и защиты выпускной квалификационной работы является самостоятельное решение практической задачи, стоящей перед бакалавром в области теологии (в частности, проблем иудаизма), и обоснование в процессе защиты правильности принятого решения и возможности применения его на практике.

Задачами ВКР являются:

- систематизация, закрепление и расширение полученных при обучении в институте теоретических и практических знаний по избранному направлению подготовки и применение этих знаний при решении конкретных научных и практических задач в рамках темы бакалаврского исследования;

- развитие навыков самостоятельной работы, овладение методикой научного исследования при решении проблем и вопросов, рассматриваемых в выпускной квалификационной работе;

- выяснение степени подготовленности обучающихся к самостоятельной практической работе по избранному направлению подготовки.

Для достижения указанной цели и решения задач за каждым обучающимся закрепляется руководитель, а в отдельных случаях и научный консультант, сфера научных интересов которых близка избранной теме выпускной квалификационной работы.

По содержанию бакалаврской работы и в процессе ее защиты **устанавливаются**:

- уровень знаний, умений и навыков обучающегося по избранному направлению подготовки;

- умение изучать и обобщать литературные источники в соответствующей области знаний;

- способность самостоятельно проводить научные исследования, систематизировать и обобщать фактический материал;

- умение самостоятельно обосновывать выводы, практические рекомендации и управленческие решения по результатам бакалаврского исследования.

Результаты работы оформляются в виде текстовой части с приложением таблиц, графиков, чертежей, карт, схем.

По уровню выполнения ВКР и результатам защиты государственная экзаменационная комиссия определяет возможность присвоения выпускнику соответствующей квалификации и выдачи диплома бакалавра (с отличием, без отличия).

Обучающемуся необходимо помнить, что он лично отвечает за качество и оформление выпускной квалификационной работы.

ПОСЛЕДОВАТЕЛЬНОСТЬ ПОДГОТОВКИ РАБОТЫ

1. Выбор темы.
2. Назначение научного руководителя и при необходимости консультанта .
3. Выдача задания на подготовку бакалаврской работы (см. вариант задания в приложении 4).
4. Составление индивидуального плана подготовки бакалаврской работы.
5. Составление плана (содержания, оглавления) исследования, согласование его с руководителем.
6. Анализ задания на подготовку бакалаврской работы, определение цели, задач и концепции бакалаврской работы.
7. Систематизация и обобщение материала как результат работы над источниками, проведения экспериментов (исследований), анализа полученных данных.
8. Техническое оформление текста в соответствии с требованиями, предъявляемыми к бакалаврским работам, и сдача его руководителю. По согласованию с руководителем, текст выпускной квалификационной работы может представляться по главам.
9. Доработка текста по замечаниям руководителя и сдача окончательного варианта текста бакалаврской работы руководителю.
10. Проверка окончательного варианта выпускной квалификационной работы руководителем.
11. Подготовка отзыва руководителем на выпускную квалификационную работу для представления на кафедру (Приложение 3).

12. Проверка сотрудником кафедры ВКР на объём заимствования. Объём заимствования не может превышать 40%. На все заимствованные материалы в ВКР должны быть сделаны ссылки.

13. Выпускная квалификационная работа предоставляется обучающимся на проверку системой «Антиплагиат» не позднее, чем за 15 дней до начала работы государственных экзаменационных комиссий.

14. Обучающийся допускается к предзащите на кафедре и защите выпускной квалификационной работы при наличии в ней не более 40% плагиата (60% оригинальности).

15. Научный руководитель имеет право допустить к предзащите письменную работу, если отчет проверки работы системой «Антиплагиат» подтверждает необходимую самостоятельность выполнения работы. Решение о допуске работы оформляет в своем отзыве на работу научный руководитель.

16. При наличии 40% и выше плагиата, письменная работа должна быть возвращена студенту на доработку в 7-дневный срок (при сохранении ранее установленной темы). После этого, производится повторная проверка, результаты которой должны быть получены не позднее, чем за 8 дней до начала **государственных экзаменов** по данному направлению подготовки бакалавров.

17. Обучающийся, не допущенный к защите выпускной квалификационной (дипломной) работы, считается не выполнившим учебный план и должен быть отчислен из Университета.

18. Порядок отчисления и восстановления для защиты выпускных квалификационных (дипломных) работ определяется соответствующими локальными актами Университета.

19. Принятие решения заведующим кафедрой о допуске ВКР к защите.

20. Выпускная квалификационная работа допускается к защите на заседание государственной экзаменационной комиссии при наличии текста ВКР, отзыва руководителя, заключения оригинальности работы, задания на ВКР руководителя практики от Университета и успешного прохождения предзащиты на кафедре.

21. Подготовка к защите: составление текста выступления, изучение отзыва руководителя, подготовка презентаций.

22. Защита бакалаврской работы на заседании государственной экзаменационной комиссии.

Выбор темы является ответственным этапом выполнения дипломной работы. Тема выпускной квалификационной работы должна удовлетворять следующим требованиям:

- соответствовать направлению подготовки, по которому студент будет защищать бакалаврскую работу;

- быть актуальной;

- соответствовать современному состоянию и перспективам развития науки, техники, технологии;

- представлять практический интерес для предприятий, организаций, учреждений.

При выборе темы ВКР целесообразно учитывать:

- степень разработки и освещенности исследуемой проблемы в литературе;

- наличие у обучающегося научного задела при выполнении курсовых и научных работ в процессе обучения в институте;

- возможность получения необходимых данных для выполнения бакалаврской работы;

- интерес и потребности организации, учреждения, на материалах которого выполняется работа;

- способности обучающегося, уровень его теоретической и практической подготовки.

Примерная тематика ВКР разрабатывается и обсуждается на выпускающей кафедре - Кафедре Иудаики и утверждается Проректором.

Обучающемуся предоставляется право предложить собственную тему ВКР при наличии обоснования ее актуальности и целесообразности либо заявки предприятия.

Примерные темы выпускных квалификационных работ представлены в Приложении б.

После выбора темы бакалаврской работы обучающийся подает заявление на имя заместителя заведующего кафедрой с просьбой разрешить ее написание (Приложение 1). При положительном решении вопроса и согласовании темы с предполагаемым руководителем ВКР и заведующим выпускающей кафедрой, производится закрепление за обучающимся выбранной и согласованной темы бакалаврской работы и ее научного руководителя. После утверждения темы и назначения руководителя обучающийся должен подготовить и согласовать с руководителем **примерный план**, раскрывающий содержание работы.

Автору выпускной квалификационной работы следует учитывать, что его руководитель не является ни соавтором, ни редактором ВКР, и не рассчитывать на то, что он поправит все имеющиеся в работе теоретические, методологические, стилистические, орфографические и другие ошибки.

Разработка темы бакалаврской работы начинается с подбора и изучения источников информации. При этом выпускнику следует ориентироваться на рабочую учебную программу по соответствующей учебной дисциплине, рекомендации руководителя, тематические каталоги библиотек, собственные подборки книг и статей.

На основе изучения информационных источников, консультаций с руководителем выпускник определяет количество конкретных источников, необходимых для написания каждого из разделов работы.

После изучения информационных источников, выпускник по согласованию с руководителем **корректирует план** бакалаврской работы. На основе плана выпускником составляется **план-график** выполнения ВКР, который включает в себя этапы и сроки выполнения работы. План-график согласовывается с руководителем.

Обучающийся обязан регулярно посещать консультации научного руководителя в соответствии с планом-графиком выполнения работы, предоставлять ему материал, согласовывать содержание и ход выполнения намеченных в плане-графике этапов, способы интерпретации и оформления полученных данных, устранять указанные руководителем недостатки.

При систематических нарушениях плана-графика подготовки бакалаврской работы научный руководитель вправе выносить на заседание Кафедры экономических дисциплин вопрос о прекращении выполнения выпускником бакалаврской работы и недопуске его до защиты.

Подготовка к защите. ВКР считается завершённой, если она соответствует предъявляемым требованиям по структуре, содержанию, языку и стилю изложения материала, правильному оформлению ссылок, списка литературы (списка источников и литературы) и приложения (приложений); если она отпечатана, проверена на предмет орфографических и стилистических ошибок, сброшюрована и переплетена, имеет письменный отзыв руководителя бакалаврской работы, имеет результаты проверки на объём заимствования и располагает заключением заведующего Кафедрой экономических дисциплин о допуске к защите.

Отзыв руководителя содержит оценку квалификационных навыков и способностей обучающегося, обнаруженных в ходе выполнения бакалаврской работы. Основными критериями оценки работы в отзыве руководителя являются: степень разработанности темы; использование первоисточников: классических работ, иностранной литературы, материалов эмпирических исследований; методологическая грамотность; творческий подход и научное предвидение; владение понятийно-

категориальным аппаратом и стилем научного изложения; правильность и аккуратность оформления (более подробно см. Приложение 3).

В случае, если руководитель даёт отрицательный отзыв, а автор считает его необъективным, бакалаврская работа подлежит обязательному обсуждению на заседании Кафедры экономических дисциплин в присутствии студента-выпускника и руководителя. Если профессорско-преподавательский состав кафедры поддерживает точку зрения руководителя, то, по решению заведующего кафедрой, дипломник либо коренным образом перерабатывает эту работу, либо разрабатывает новую тему. Об этом ставится в известность руководство факультета. Замена темы бакалаврской работы (если это необходимо) и руководителя (если это тоже необходимо) производится в установленном порядке.

Завершённая бакалаврская работа с письменным отзывом руководителя и результатами проверки на объём заимствования представляется на Кафедру экономических дисциплин для обсуждения и для решения вопроса о допуске заведующим кафедрой к защите.

Кафедра вправе принять решение об отклонении представляемой работы к защите, как правило, в следующих случаях:

1. Непредставление в установленные сроки завершённой выпускной квалификационной работы.
2. Работа внутренне противоречива, и ее результаты не соответствуют решению поставленных задач.
3. В период подготовки выпускной квалификационной работы обучающийся не общался с научным руководителем, и научный руководитель не гарантирует научной новизны, корректности представляемых к защите материалов, обоснованности выводов.
4. Квалификационный уровень подготовки студента не удовлетворяет необходимым требованиям ФГОС ВО.
5. Объём заимствованного текста ВКР составляет более 40%.

Решение кафедры об отклонении представляемой к защите квалификационной работы принимается простым большинством голосов и оформляется протоколом.

Сброшюрованная, переплетенная типографским способом бакалаврская работа с заданием на ВКР, письменным отзывом руководителя, заключением заведующего Кафедрой экономических дисциплин о допуске к защите, и результатами проверки на объём заимствования представляется в государственную экзаменационную комиссию высшего учебного заведения.

Вместе с ней могут быть представлены печатные статьи, свидетельства об изобретении, макеты и документы, характеризующие научную и практическую ценность выполненной работы.

Защита выпускной квалификационной работы (бакалаврской работы) является одним из видов государственной итоговой аттестации. Расписание государственного экзамена и защиты бакалаврской работы утверждается ректором ВУЗа и объявляется не позднее, чем за месяц до начала государственных аттестационных испытаний, в котором указываются дата, время и место их проведения.

К защите бакалаврских работ государственной экзаменационной комиссии представляются следующие документы:

- приказ ректора высшего учебного заведения о допуске обучающихся к государственной итоговой аттестации. В приказ включаются выпускники ВУЗа, выполнившие все требования учебного плана и программ, а также студенты, допущенные в установленном порядке к повторной государственной итоговой аттестации;
- расписание государственного экзамена и защиты выпускных квалификационных работ (бакалаврских работ), утвержденное ректором ВУЗа;
- приказ ректора института об утверждении тем бакалаврских работ и назначении научных руководителей;

Кафедрой представляется:

- бакалаврская работа;
- отзыв руководителя бакалаврской работы;
- результаты проверки на объём заимствования;
- заключение заведующего Кафедрой Иудаики о возможности допуска, обучающегося к защите.

Защита бакалаврской работы проводится на открытом заседании государственной экзаменационной комиссии в количестве не менее четырёх человек.

Защита состоит из краткого доклада студента (7-10 мин) по существу проблемы и ответов на поставленные вопросы. В докладе в концентрированном виде излагается актуальность выбранной темы, раскрывается сущность рассматриваемого явления, дается характеристика использованных источников, практического опыта, демонстрируется структура работы, освещается основное содержание излагаемых вопросов, обобщаются выводы, к которым пришёл автор. Текст доклада должен быть серьёзно продуман (практика показывает, что более высокие оценки получают те дипломники, которые при подготовке к защите излагают доклад письменно в форме тезисов и по несколько раз выступают с ним, не прибегая при этом к помощи текста, перед воображаемой аудиторией или своими товарищами, отхронометрировали время доклада). В качестве иллюстраций студент использует заранее подготовленные схемы, графики, таблицы, диаграммы, фотомонтажи и др. После доклада студент отвечает на вопросы.

Результаты защиты определяются оценками: «отлично», «хорошо», «удовлетворительно», «неудовлетворительно».

Обсуждение результатов защиты ВКР производится на закрытом заседании государственной экзаменационной комиссии (ГЭК). При необходимости на обсуждение могут быть приглашены руководитель бакалаврской работы и заведующий Кафедрой экономических дисциплин (в случае, если они не являются членами ГЭК). Решение об оценке принимается простым большинством голосов, при равном числе голосов голос председателя комиссии считается решающим.

Оценки **"отлично"** заслуживает бакалаврская работа, в которой дано всестороннее и глубокое освещение избранной темы в тесной взаимосвязи с практикой и современностью, а студент показал умение работать с основной литературой и нормативными документами, проводить практические эксперименты или социологические исследования, анализировать первичную отчетную документацию, делать теоретические и практические выводы.

Оценки **"хорошо"** заслуживает бакалаврская работа, отвечающая основным требованиям. При этом обнаруживается, что студент обстоятельно владеет материалом, однако не на все вопросы даёт глубокие, исчерпывающие и аргументированные ответы.

Бакалаврская работа оценивается **"удовлетворительно"**, когда в ней в основном соблюдаются общие требования, предъявляемые к выпускной квалификационной работе. Автор бакалаврской работы владеет материалом, однако допустил существенные недочёты в оформлении и в содержании. Его ответы на вопросы поверхностны, не отличаются глубиной и аргументированностью.

"Неудовлетворительно" оценивается бакалаврская работа, которая не отвечает предъявляемым требованиям, и в которой не раскрыты поставленные вопросы. Повторная защита бакалаврской работы в текущей сессии, в которой была получена оценка "неудовлетворительно", не разрешается. По окончании государственной итоговой аттестации такие обучающиеся отчисляются из ВУЗа, им выдаётся справка установленного образца.

Результаты защиты бакалаврской работы оформляются протоколом, составляемым на каждого обучающегося. Протоколы утверждаются в день проведения защиты председателем государственной экзаменационной комиссии.

Выполненные студентами бакалаврские работы после их защиты сдаются в архив университета и хранятся как документы строгой отчетности.

Материалы, которые должны быть приложены к бакалаврской работе:

- задание на выполнение бакалаврской работы (см. приложение 4);
- отзыв руководителя бакалаврской работы (см. приложение 3);
- результаты проверки на объём заимствования;
- электронная версия бакалаврской работы.

Структура и техническое оформление бакалаврских работ

Структура

Бакалаврская работа должна иметь следующую структуру (которая может быть изменена с учетом специфики темы работы):

- 1) титульный лист (приложение 2),
- 2) содержание (приложение 5),
- 3) введение,
- 4) основная часть (главы и параграфы),
- 5) заключение,
- 6) список использованных источников и литературы;
- 7) приложения.

Введение

Введение занимает 2-4 страницы текста. Во **Введении** дается краткое обоснование выбора темы бакалаврской работы, обосновывается актуальность проблемы исследования, определяются цель и задачи, указываются предмет и объект исследования, методы исследования, нормативно-правовая и методологическая база исследования - должна быть четко определена теоретическая база, т.е. перечислены все наиболее значимые авторы, проводившие научные или научно-практические исследования по данной проблеме; сформулировано и обосновано отношение студента-выпускника к их научным позициям. Далее следует показать научную новизну и практическую значимость работы. В конце Введения необходимо привести краткое содержание последующих глав дипломной работы.

Актуальность

Обоснование актуальности темы исследования - одно из основных требований, предъявляемых к бакалаврской работе студента-выпускника.

Для обучающегося выбор темы исследования начинается, прежде всего, с выбора наиболее интересующего его предмета из ранее изученных, а также с учетом его интересов в дальнейшей профессиональной деятельности.

Актуальность может быть определена как значимость, важность, приоритетность среди других тем и событий, злободневность.

Обучающийся должен кратко обосновать причины выбора именно данной темы, охарактеризовать особенности современного состояния рыночной экономики и финансов, которые актуализируют выбор темы. Необходимо также обосновать недостаточность ее разработанности в научных исследованиях, необходимость изучения проблемы в новых современных социально-экономических, политических, законодательных и иных условиях.

Выбор темы ВКР и обоснование ее актуальности (значимости) представляет собой одну из важнейших и сложнейших задач бакалаврской работы. Умение сформулировать тему исследования и впоследствии доказать ее актуальность является первым шагом к успешной защите ВКР.

Предмет и объект исследования

Нередко **объект исследования** определить достаточно сложно из-за

множественности понятий, предметов, связей в различных видах деятельности. Объект исследования может одновременно претендовать и на сферу общественной жизни, и на сферу биологии, естествознания, например, природопользование. Определение же **предмета исследования** – это, прежде всего, в какой-то мере уточнение "места и времени" действия. Исследователь как бы заявляет — да, я знаю, что существуют другие свойства и другие отношения, другие связи и другие отношения, но мои "интересы - здесь" и я избрал именно эту сферу (этот предмет) и здесь будет проходить все действие.

Другими словами, **предмет исследования** — это определенный элемент общественной жизни (реальности), который обладает очевидными границами либо относительной автономностью существования. Объект отражает проблемную ситуацию, рассматривает предмет (аспект) исследования во всех его взаимосвязях. Проще говоря, это определенная область реальной действительности либо сфера общественной жизни (социально-экономической, политической, организационно-правовой). **Объект исследования всегда шире, чем его предмет.**

Если объект — это область деятельности, то предмет — это изучаемый процесс в рамках объекта исследования.

ПРИМЕР:

Тема: Религии в современном мире: преемство и обновленчество, религиозный модернизм и фундаментализм на примере «ООО.....».

Объект исследования — организация, осуществляющая религиозную деятельность.

Предмет исследования — деятельность предприятия в области теологии.

Именно на предмет исследования направлено основное внимание обучающегося, именно предмет определяет тему бакалаврской работы. Для исследования предмета формулируются цель и задачи.

Цель исследования

Цель исследования — это мысленное предвосхищение (прогнозирование) результата, определение оптимальных путей решения задач в условиях выбора методов и приемов исследования в процессе подготовки бакалаврской работы.

Задачи исследования

Задачи исследования ВКР определяются поставленной целью и представляют собой конкретные последовательные этапы (пути) решения проблемы исследования по достижению основной цели. Чаще всего выделяют около 5-7 задач, но может быть выделено три укрупнённых задачи – по числу глав в бакалаврской работе.

Методы исследования

Метод исследования — это способ получения достоверных научных знаний, умений, практических навыков и данных в различных сферах жизнедеятельности. Метод — это совокупность приемов. Другими словами, прием — это часть метода.

Например, в исследовании возможно использовать следующие методы:

- изучение и анализ научной литературы;
- изучение и обобщение отечественной и зарубежной практики;
- моделирование, сравнение, анализ, синтез, интервьюирование и т.д.

ПРИМЕР:

Выпускная квалификационная работа на Тему: Религии в современном мире: преемство и обновленчество, религиозный модернизм и фундаментализм на примере «ООО.....».

Объект исследования — организация, осуществляющая религиозную деятельность.

Предмет исследования — деятельность предприятия в области теологии.

Цель исследования - рассмотреть теоретические подходы возникновения и развития религиозных верований и выявить взаимосвязи влияния религии на культуру.

В соответствии с поставленной целью в данном исследовании решались

следующие задачи:

- рассмотреть теоретические основы возникновения и развития религиозных верований;
- выявить взаимосвязь религии и искусства;
- провести анализ влияния науки на религию и религии на науку.

Основная часть (главы и параграфы)

Примерное содержание глав бакалаврской работы

Основная часть бакалаврской работы разбивается на главы и параграфы, в которых исследуются вопросы темы. Желательно, чтобы главы разбивались на параграфы (разделы).

В начале каждой главы следует определить **задачу** исследования.

В конце главы студент **должен обобщить изложенный материал и сформулировать выводы**, к которым он пришел.

Глава 1

Первая глава выпускной квалификационной работы носит, как правило, теоретический характер. В ней раскрывается суть и природа того предмета, изучению которого посвящена выпускная квалификационная работа, приводится краткий обзор литературы по избранной теме исследования, критически рассматриваются точки зрения различных авторов в их исторической последовательности, излагается и обосновывается позиция автора по дискуссионным вопросам темы. По объему первая глава не должна превышать **30%** объема работы.

Результаты проведенного выпускником исследования нормативной базы, литературных источников, практики деятельности государственных и иных органов и организаций формулируется в конце первой главы в виде развернутых выводов о том, какие задачи и какими путями предстоит решать во второй или третьей главе

Глава 2

Во второй главе выпускной квалификационной работы (**40%** объема работы) должна быть дана краткая характеристика объекта исследования, проанализированы основные результаты деятельности объекта исследования. Может быть обращено внимание на сравнение точек зрения различных ученых и специалистов по поводу какой-либо тенденции или процесса. Автор может провести контент-анализ, социологическое исследование, проследить динамику и разработать график или схему и т.д.

Характеристика объекта исследования должна содержать информацию об учредительных документах (постановления о создании), историю его создания, а также общую характеристику - цели и задачи деятельности, структуру управления.

Результаты анализа деятельности объекта исследования оформляются в таблицы и иллюстрируются графиками, диаграммами, схемами.

В основе анализа деятельности объекта исследования лежат следующие аналитические процедуры:

- 1) горизонтальный анализ, который заключается в построении одной или нескольких аналитических таблиц, в которых абсолютные показатели дополняются относительными показателями, характеризующими темпы роста (снижения);
- 2) вертикальный анализ – представление отчета в виде относительных показателей, раскрывающих структуру объекта исследования, удельный вес каждого элемента структуры, их соотношение друг с другом;
- 3) трендовый анализ, при проведении которого строится график возможного изменения исследуемого показателя, определяется среднегодовой темп прироста и рассчитывается прогнозное значение показателя.

В ходе исследования необходимо вскрыть недостатки и выявить положительные либо отрицательные тенденции этой деятельности.

- описание достигнутого уровня развития или управления;

- сравнение фактических значений соответствующих показателей с нормативными, расчетными, передовыми отечественными и зарубежными аналогами;
- выявление положительных и отрицательных сторон деятельности (управления);
- систематизацию недостатков и выявление причин недостатков.

Таким образом, в результате анализа должны быть выявлены проблемы, решение которых может служить основой для разработки проектной части работы.

Глава 3

В последней главе, на основании проведенного исследования, разрабатываются методические и организационные предложения по решению конкретной проблемы, по совершенствованию функционирования какого-то процесса (коммуникативного, производственного, социального) или организации, практики управления коммуникационными процессами.. Они должны базироваться на конкретных примерах и материалах. В этом разделе описывается общая постановка задачи для проектного решения, содержание которой определяется составом проблем, выявленных во втором разделе. Исходя из уровня поставленной проблемы, имеющегося состава исходной информации, обучающийся выбирает метод разработки проектного решения.

Содержание проектной части определяется как особенностями выбранной темы выпускной квалификационной работы, так и спецификой конкретного объекта исследования. Объем проектной главы - до 25 страниц текста.

Все главы ВКР должны быть сопоставимы друг с другом по своему объему. В конце каждой главы даются основные Выводы (½ страницы)..

Заключение

Заключение должно содержать сжатые выводы и предложения по результатам исследования, проведенного в ВКР, которые должны быть направлены на устранение недостатков и совершенствование методов решения вопросов, изученных при написании выпускной квалификационной работы. Выводы и предложения должны непосредственно вытекать из анализа тех или иных проблем в рамках темы бакалаврского исследования и самого текста выпускной квалификационной работы, быть конкретными, четкими, лаконичными, ориентированными на практическое использование. Объем заключения – от двух до пяти страниц машинописного текста.

Заключение чем-то похоже на введение. Но если введение - это вступление в бакалаврскую работу, то заключение - ее итог. Заключение может быть написано по следующей схеме:

Актуальность проблемы.

Краткий обзор теоретической части.

Целью исследования являлось....

Поставленные в исследовании задачи были решены следующим образом....

Выводы....

Обоснованные и вытекающие из содержания работы предложения по совершенствованию организации и деятельности органов государственной власти и управления...

Автору работы нужно помнить, что выводы в бакалаврской работе делаются не по особенностям и проблемам развития предприятия, а по достигнутому автором в бакалаврской работе.

Список использованных источников и литературы

Список использованных источников и литературы составляется в строго приоритетном порядке, начиная с нормативно-правовых актов федерального уровня, регионального уровня, учебников и учебных пособий, индивидуальных и коллективных монографий, научных статей, статей периодических изданий, Интернет-источников.

Это составная часть бакалаврской работы показывает степень изученности проблемы. В списке должно быть не менее 30-40 источников – законодательных актов, нормативов и инструктивных документов, учебников, научных монографий, статей из периодической печати, Интернет-источников. При этом возраст публикаций, использованных при написании ВКР, если исследование не носит историческо-ретроспективного характера, должен быть **не более трёх лет**.

В список включаются нормативно-правовые акты, научные труды, статьи и другие источники, использованные при написании работы с указанием фамилий, инициалов авторов, названия работы, названий издательств, года и места издания, количества страниц в труде.

Обучающийся обязан делать ссылки (сноски) на используемые им в тексте литературные источники и нормативные правовые акты. Заимствование текста из чужих произведений без ссылки может быть основанием для отказа в защите работы. Ссылки (сноски) должны быть подстраничными, полными – с указанием всех выходных данных о труде. Нумерация ссылок по всей работе должна быть сквозная, т.е. 1, 2, 3... и т.д.

Приложения

В *приложении* могут содержаться копии собранных документов, на основе которых выполнена бакалаврская работа; графики, таблицы, диаграммы, другие документы. Все приложения должны быть подписаны, их нумерация также должна быть сквозная – Приложение 1, приложение 2..и т.д. На все приложения в тексте бакалаврской работы должны быть ссылки.

Каждая *рекомендация*, сделанная в ВКР (бакалаврской работе), должна быть обоснована с позиций эффективности, целесообразности и перспектив использования в практической деятельности или учебном процессе.

Стиль изложения материала в бакалаврской работе должен быть научным, характеризующимся использованием специальной экономической терминологии, точностью и однозначностью выражений. Важной чертой научного стиля является последовательное отстаивание принятой теоретической позиции, логичность изложения, объективность всех суждений и оценок, аргументированность выводов и положений. Как правило, эмоциональные моменты, личные пристрастия в тексте научного произведения не отражаются. Свое мнение принято излагать в безличной форме («думается», «как представляется» и т.д.). В научных работах, к числу которых относится и бакалаврская работа, не принято писать от первого лица единственного числа («я решила», «мне кажется», «я пришла к выводу»).

В ВКР (бакалаврской работе) рекомендуется избегать штампов, повторений (тавтологии), растянутых фраз с нагромождением придаточных предложений и вводных слов. Писать желательно небольшими и ясными для понимания предложениями.

Работа должна носить самостоятельный, творческий характер. Не допускается механическое списывание текста, цитирование без ссылок на автора и источник. Вместе с тем не рекомендуется перегружать работу цитатами. К цитированию обычно прибегают тогда, когда заимствуется чужая мысль или свои суждения подкрепляются ссылкой на мнение других авторов, либо высказывается несогласие с их точкой зрения. Изложение должно включать критическую оценку точек зрения, высказанных в литературе по рассматриваемому вопросу, собственные оценки, выводы, аргументы и предложения.

Теоретические положения и выводы рекомендуется проиллюстрировать материалами опубликованной и неопубликованной практики. При этом необходимо сделать ссылку на источники, откуда они взяты. Не допускается брать примеры из монографий, учебников и учебных пособий.

Характерные ошибки, встречающиеся в бакалаврских работах:

1. Отсутствие сформулированных цели, задач, предмета, объекта и методов исследования.
2. Неудачная формулировка названий разделов (параграфов), которые не отражают проблемную ситуацию.
3. Отсутствие аналитического обзора литературы по теме исследования.
4. Отсутствие ссылок на цитируемые источники или отсутствие цитируемых источников в списке использованных источников и литературы.
4. Реферативный (несамостоятельный) характер текста работы.
5. Отсутствие собственных предположений и оценок, аргументированных выводов.
6. Несоответствие содержания работы ее плану.
7. Стилистические ошибки, использование публицистического или художественного стиля.
8. Несоответствие основных выводов заявленным задачам и цели исследования, содержанию работы.
9. Большое количество грамматических ошибок.
10. Объем и оформление работы не отвечают требованиям, предъявляемым к бакалаврским работам.

Техническое оформление бакалаврской работы

Объем выпускной квалификационной работы должен составлять от 65 до 75 страниц машинописного (компьютерного) текста, выполненного на одной стороне стандартного листа формата А4, не считая приложений. Текст печатается через 1,5 интервала с использованием шрифта "Times New Roman", размер шрифта 14, межбуквенный интервал обычный.

Каждая страница имеет поля размером: левое поле - 30 мм, правое - 10 мм, верхнее - 20 мм, нижнее - 20 мм.

Абзацный отступ должен быть одинаковым и равен 1,25 см, выравнивание абзаца - по ширине страницы. ***Между абзацами отступов быть не должно.***

Страницы должны иметь сквозную нумерацию, при этом титульный лист считается первой страницей, содержание - второй, введение - третьей и т.д. Проставление нумерации начинается с введения. Номера страниц проставляются внизу страницы справа.

В тексте названия глав набираются прописными (заглавными) буквами, названия параграфов - строчными буквами (кроме первой прописной) и выделяются полужирным шрифтом. Расстояние между заголовком и последующим текстом равно 2 интервалам, а между последней строчкой текста и расположенным ниже заголовком в рамках одной главы - 2 интервалам. ***Каждая глава начинается с новой страницы.***

Заголовки не подчеркиваются, слова в них не переносятся, точка в конце не ставится. Рубрикация текста должна подчиняться логике изложения и соответствовать задачам исследования. Нумерация глав должна носить единый характер:

а. номера глав обозначаются арабскими цифрами, пример:

Глава 1...,

Глава 2...

б. номера параграфов и приложений обозначаются арабскими цифрами, пример:

1.1...,

1.2...,

1.3...

Если в плане работы употребляется слово «глава», то данный документ носит название «Оглавление». Если же ставится номер главы и сразу указывается её название, то тогда документ называется «Содержание».

Иллюстрации (таблицы, схемы, графики, рисунки), которые расположены на отдельных страницах, включаются в общую нумерацию. **Все они (кроме таблиц) обозначаются словом «Рис.»** и нумеруются последовательно арабскими цифрами в пределах раздела, за исключением иллюстраций, приведенных в приложении. Номер иллюстрации может состоять из номера раздела и порядкового номера иллюстрации, разделенных точкой. Например, «Рис.3.2» (второй рисунок третьего раздела). Но нумерация рисунков может быть и сквозной по всей работе (1,2, 3 ...). Если в работе приведена одна иллюстрация, то ее не нумеруют и слово «Рис.» не пишут.

Под всем иллюстративным материалом должно быть указание 10 размером шрифта:
 Источник: Петров В.В. Финансы предприятий. – М: Финансы и статистика, 2021. – С. 54
 или Составлено автором на основе внутренней документации предприятия.

Таблицы

Таблица представляет собой результат систематизации цифрового и текстового материала.

Каждая таблица имеет свой нумерационный и тематический заголовки. Нумерационный заголовок (например, «Таблица 3.1») нужен для связи с текстом. Тематический заголовок определяет тему и содержание таблицы. Перед общим заглавием таблицы в правой части страницы пишется слово «Таблица» и номер, состоящий из номера раздела (главы) и порядкового номера таблицы. Но может быть использована и сквозная нумерация таблиц по всей работе (равно как и рисунков, - 1, 2, 3, ... и так далее). Заголовок и слово «Таблица» начинают с прописной буквы. Название таблицы не подчеркивается.

Заголовки граф таблицы должны начинаться с прописных букв, подзаголовки – со строчных, если они составляют одно предложение с заголовком, и с прописных, если они самостоятельные.

Таблицу размещают после первого упоминания о ней в тексте таким образом, чтобы ее можно было читать без поворота работы или с поворотом по часовой стрелке.

Большие таблицы размещают на отдельных страницах, сразу за страницей, на которой приведена ссылка. Таблицы, занимающие более двух страниц, помещают в Приложение к работе. Таблица, помещенная в основной текст, является его составной частью, и ссылка на таблицу в тексте обязательна. При этом ссылки должны органически входить в текст без повторения ее тематического заголовка или пересказывания ее содержания. Например: «Данные, приведенные в табл.3.1, показывают...».

Пример оформления таблиц представлен в табл.3.1.

Таблица 3.1

Сводный анализ численности последователей основных мировых религий за 2020-2021 гг.

	Показатели	2020 г.	2021 г.	2021г.	Примечание
1.	Иудаизм	11045	14574	15781	
2.	Ислам	10800	10945	11075	
3.	Христианство	20174	21457	22485	
4.	Буддизм	47544	42777	41017	

Составлено автором на основе внутренней документации предприятия.

При переносе таблицы с одной страницы на другую необходимо пронумеровать графы, а на другой странице написать «Продолжение таблицы (номер таблицы)» с указанием лишь номеров граф.

Запрещено оставлять общий заголовок таблицы на одной странице, а саму таблицу переносить на следующую страницу.

Если все показатели в таблице имеют одинаковые единицы измерения, то их необходимо указывать в общем заголовке. Если показатели имеют различные единицы измерения, то они указываются в боковых и верхних заголовках (в строках и столбцах таблицы).

Все однородные показатели в таблице должны иметь одну размерность исчисления. Данные, приводимые в таблице, должны быть проанализированы в тексте. Данные, приведенные в таблице для сравнения, должны быть обязательно сопоставимы, т.е. выражены в одинаковых величинах.

При отсутствии отдельных данных в таблице следует ставить прочерк (тире).

Рекомендуется приводить в таблицах только те показатели, которые необходимы для расчета или анализа полученных данных.

Все приводимые экспериментальные данные должны быть статистически обработаны.

Иллюстрации (рисунки)

К иллюстрациям относится графический материал: технические рисунки, чертежи, графики, фотографии, диаграммы, т.е. все, за исключением таблиц. Количество иллюстраций должно быть достаточным для пояснения излагаемого текста. Все иллюстрации обозначаются как «Рис.» и должны быть привязаны к тексту ссылками. Слово «Рис.» и тематическое название рисунка с необходимыми пояснениями (подрисуночный текст) помещается под иллюстрацией. Пробел между подрисуночным текстом и рисунком не делается.

НАПРИМЕР:

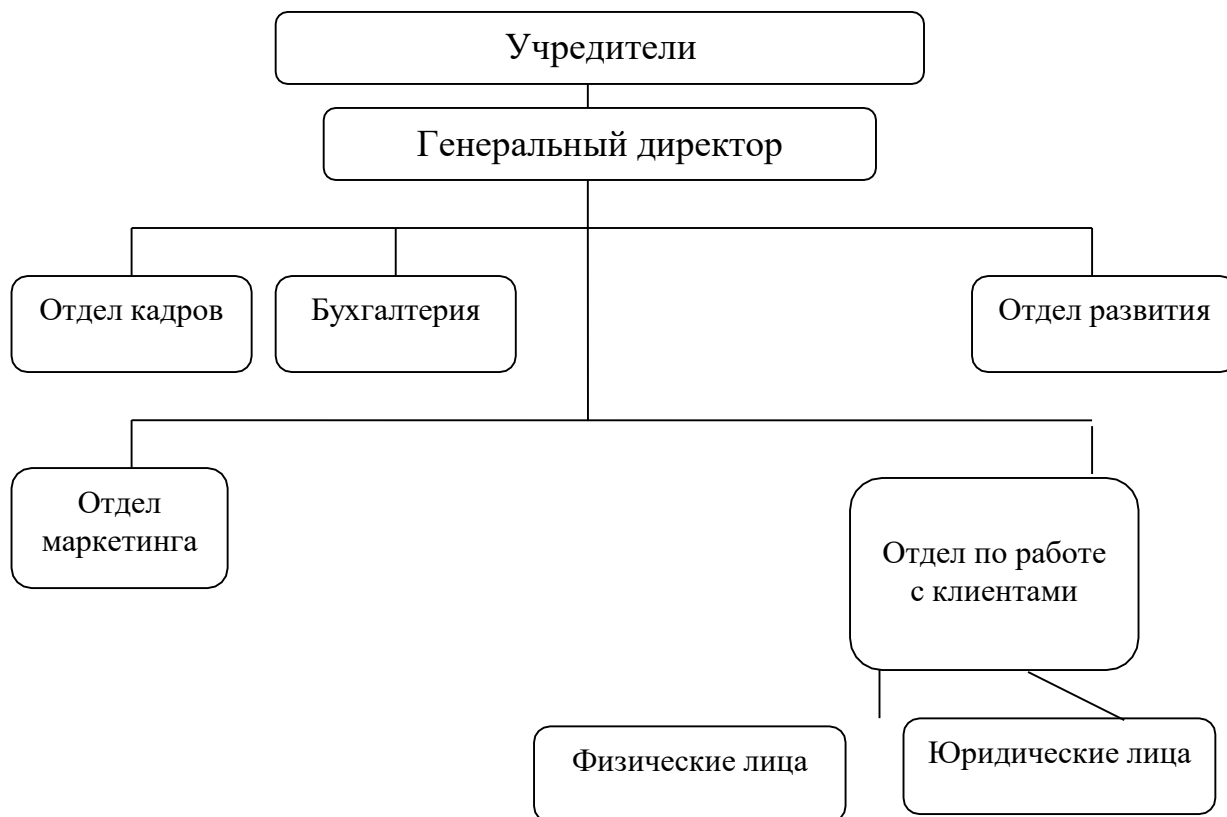


Рис. 2.6 Организационная структура ООО «.....»

Вид и количество иллюстративных материалов, выносимых на защиту, необходимо согласовать с руководителем ВКР.

Сокращения и условные обозначения

В текстовой части работы все слова должны быть написаны полностью, за исключением общепринятых сокращений слов и сочетаний. По всей работе необходимо выдерживать принцип единообразия сокращений, т.е. одно и то же слово вездесокращается одинаково, либо везде не сокращается. Например:

- и др. - и другие;
- и пр. - и прочие;
- т.п. - тому подобное;
- т.е. - то есть;
- им. - имени.

Сокращение обозначений единиц измерения допускается только после цифр (10 л; 50 кг).

Общепринятые буквенные аббревиатуры (ООН, ЮНЕСКО и др.) не требуют расшифровки в тексте.

Если специальные аббревиатуры малоизвестны, специфичны, но в тексте часто повторяются, то при первом упоминании пишется полное название, а в скобках дают буквенную аббревиатуру, которой в дальнейшем пользуются. Например: «... Принятие Трудового кодекса Российской Федерации (далее по тексту - ТК РФ) ...».

Если в работе используется много аббревиатур, их перечень (в алфавитном порядке) с полным названием выносится на отдельную страницу, следующую после страницы с содержанием (оглавлением).

Ссылки

Ссылки выполняются в виде подстраничных сносок, которые имеют сквозную нумерацию по всей работе с полными выходными данными цитируемого источника. Сноски печатаются на тех страницах, к которым относятся, и имеют сквозную постраничную нумерацию. Печатаение сносок в конце работы не допускается.

Все приводимые в тексте бакалаврской работы ссылки на документы, книги, журналы, газетные статьи и т.п. обязательно должны иметь указание на источник, в противном случае они считаются плагиатом.

Ссылки оформляются в следующих случаях:

- при цитировании или изложении содержания документов или авторских работ;
- при использовании оригинальных мыслей или идей других авторов;
- при использовании цифр, фактов из различных источников.

Не требуются ссылки на источники, примеры или другие данные, полученные автором ВКР в результате самостоятельных подсчетов, социологических исследований, самостоятельных выводов и т.п.

Нумерация ссылок производится арабскими цифрами. Текст ссылки выполняется через 1 интервал с использованием шрифта "Times New Roman"; размер шрифта 10, выравнивание абзаца - по левому краю.

Ссылки на нормативные акты. При первом упоминании о нормативном акте следует в тексте или сноске указать его полное наименование, номер и дату принятия; в сноске обязательно дать источник опубликования.

Пример:

Таким образом, финансы – это совокупность денежных отношений, возникающих в процессе производства и реализации продукции и включающих формирование и использование денежных доходов, обеспечение кругооборота средств в

воспроизводственном процессе, организацию взаимоотношений с другими предприятиями, бюджетом, банками, страховыми организациями и др.¹

В тексте бакалаврской работы при упоминании какого-либо автора надо указать сначала его инициалы, затем фамилию (например, "Как подчеркивает В.И. Сидоров", " по мнению В.Н. Ильина"; "следует согласиться с В.В. Серегиным" и т.д.). В подстраничной ссылке (сноске), наоборот, сначала указывается фамилия, затем инициалы автора (т.е. Сидоров В.И., Ильин В.Н., Серегин В.В. и т.д.).

Если ссылки повторяются, что бывает постоянно, приходится обращаться к формам: (см подстраничные ссылки).

Это делается в том случае, если ссылки на один и тот же источник следуют одна за другой. Когда ряд прерывается, при необходимости процитировать уже упомянутую работу следует обозначить ссылку таким образом: Комкова Г.Н. Указ. соч., С. 27.

При использовании статьи в сноске указываются фамилия и инициалы автора, название статьи, название журнала, год издания, номер, страница (на которой находится соответствующий текст).

Список использованных источников и литературы

Список литературы составляется в соответствии с ГОСТ Р 7.0.100-2018 «Библиографическая запись. Библиографическое описание. Общие требования и правила составления». и с учетом кратких правил «Составление библиографического описания».

Список библиографических источников указывается в конце выпускной квалификационной работы (перед приложениями) и составляется в алфавитном порядке в следующей последовательности:

- законодательные и нормативно-правовые документы и материалы;
- учебная литература (учебники, учебные пособия, монографии, брошюры, научные статьи, статьи из периодических изданий и т.п.);
- Интернет- ресурсы.

На последнем листе списка использованных источников и литературы выпускной квалификационной работы ставится подпись автора и дата сдачи на выпускающую кафедру для допуска работы к защите.

Приложения

Приложения оформляются как продолжение работы после списка использованных источников и литературы и располагаются в порядке ссылок на них в тексте. Перед приложениями помещается чистый лист, посередине которого пишется:

П Р И Л О Ж Е Н И Я

Номер данной страницы указывается в Содержании (Оглавлении) к работе.

Каждое приложение следует начинать с нового листа в правом верхнем углу словом "Приложение" и нумеровать последовательно арабскими цифрами (без знака №), например, Приложение 1, Приложение 2 и т.д.

Если приложение всего одно, то отдельный лист вкладывать не нужно, а сразу после списка использованных источников и литературы поместить приложение, подписав его в правом верхнем углу «ПРИЛОЖЕНИЕ».

Под каждым приложением необходимо указать, на основании каких источников оно составлено или откуда заимствовано (как при оформлении иллюстративного материала).

¹ Финансовый анализ : учебник и практикум для вузов / И. Ю. Евстафьева [и др.] ; под общей редакцией И. Ю. Евстафьевой, В. А. Черненко. — Москва : Издательство Юрайт, 2021. — 337 с.

Сроки выполнения и представления бакалаврской работы

Сроки выполнения и представления ВКР на Кафедру Иудаики представлены отдельно в календарном графике выполнения бакалаврской работы.

До проведения процедуры защиты ВКР состоится предзащита подготовленных выпускных квалификационных работ на Кафедре экономических дисциплин. Каждый обучающийся обязан представить свою бакалаврскую работу, кратко доложить её основные результаты и дать предложения по материалам, которые будут представлены на защите ВКР (бакалаврской работы).



ИНН 7715290332
ОГРН 1027739131375
127273, Москва,
ул. Отрадная, д.6
тел.: +7(495) 736-92-70
e-mail: info@uni21.org
https://uni21.org

Факультет гуманитарно-экономический
Кафедра Иудаики

Зав. кафедрой Иудаики
ОЧУ ВО «ЕВРЕЙСКИЙ УНИВЕРСИТЕТ»
ФИО

От _____
(ФИО)

студента (ки) _____ курса
группы № _____

ЗАЯВЛЕНИЕ

Я, _____, студент (ка) _____ курса
(ФИО полностью)

_____ формы обучения, обучающийся (аяся) по направлению подготовки
(очной, заочной)

48.03.01 Теология

(наименование направления подготовки)

прошу закрепить за мной тему выпускной квалификационной работы:

_____ (название работы)

и прошу назначить моим научным руководителем:

_____ (фамилия, имя, отчество)

_____ (дата)

_____ (подпись)

_____ (Расшифровка подписи)



**ЕВРЕЙСКИЙ
УНИВЕРСИТЕТ**

ОБРАЗОВАТЕЛЬНОЕ ЧАСТНОЕ УЧРЕЖДЕНИЕ
ВЫСШЕГО ОБРАЗОВАНИЯ

ИНН 7715290332
ОГРН 1027739131375
127273, Москва,
ул. Отрадная, д.6
тел.: +7(495) 736-92-70
e-mail: info@uni21.org
https://uni21.org

Факультет гуманитарно-экономический
Кафедра Иудаики

УТВЕРЖДАЮ
Декан

д.филол.н., проф. Е.В. Дмитриев
«__» _____ 20__ г.

ДОПУЩЕНА К ЗАЩИТЕ
Зав.кафедрой

_____ к.т.н., Л.В.Лейдикер
«__» _____ 20__ г.

Выпускная квалификационная работа

на тему:

Выполнила:
студентка курса направления
подготовки 48.03.01 Теология
заочной формы обучения
группы

.....(ФИО)

Научный руководитель:

.....(ФИО)

Москва, 20__

Приложение 3

ОТЗЫВ

научного руководителя на выпускную квалификационную работу (бакалаврскую работу) студента(ки)

(фамилия, имя, отчество)

(факультет, курс, форма обучения)

на тему: «.....»

Активизация публикационной деятельности на тему «Профессиональное духовное образование в эпоху «Великих реформ» была связана, в частности, с подготовкой и проведением реформы духовных учебных заведений, а также с определенными изменениями в сословном законодательстве при Александре II. Актуальность вопроса о приведении деятельности Церкви как института в соответствие с её сакральным содержанием не вызывает сомнения. Как полтора века назад, так и сегодня для авторитета Церкви крайне важной является подготовка квалифицированных кадров, уровень знаний которых отвечает представлениям современной науки, с одной стороны, а с другой стороны - их моральные качества дают им безусловное право именоваться наставниками своей паствы.

Структурно бакалаврская работа состоит из введения, трех глав основной части, заключения, списка использованных источников и приложений.

Автор в ходе работы показал умение работать с нормативно-правовой и специальной литературой, с исходной информацией, представленной экономическим субъектом.

(другие положения по усмотрению научного руководителя)

При подготовке бакалаврской работы студентка ФИО. проявила себя сложившимся профессионалом в области теологии. Её выпускная квалификационная работа отвечает предъявляемым требованиям и может быть допущена к защите.

Научный руководитель,

к.э.н., доцент

ФИО



ИНН 7715290332
ОГРН 1027739131375
127273, Москва,
ул. Отрадная, д.6
тел.: +7(495) 736-92-70
e-mail: info@uni21.org
<https://uni21.org>

Факультет гуманитарно-экономический
Кафедра Иудаики

**ЗАДАНИЕ
на выпускную квалификационную работу**

ФИО

на тему: «.....»

Обучающегося по направлению подготовки 48.03.01 «Теология»

Профиль «Иудаизм»

Руководитель выпускной квалификационной работы:

ФИО

МОСКВА, 20_____

1. Развернутый план выпускной квалификационной работы:

ВВЕДЕНИЕ

Глава 1. Теоретико-методологические основы современного религиозного экстремизма как следствие процессов глобализации

1.1. Теоретические основы исследования возникновения религиозного экстремизма

1.2. Особенности формы и методы по борьбе с религиозным экстремизмом в конце XX-начале XXI вв

Глава 2. Ислам и религиозный экстремизм в социально-политической жизни Казахстана

2.1. Религиозный экстремизм в современной политической жизни Казахстана в условиях глобализации

2.2 Экстремистская деятельность международных мусульманских организаций в конце XX — начале XXI века на территории Республики Казахстан

Глава 3. Зарубежный опыт по противодействию религиозному экстремизму на примере Казахстана

3.1. Взаимодействие спецслужб и правоохранительных органов в борьбе с религиозным экстремизмом: структуры и средства

3.2. Комплексные меры профилактики и борьбы с религиозным экстремизмом на примере Казахстана

ЗАКЛЮЧЕНИЕ

СПИСОК ИСПОЛЬЗОВАННЫХ ИСТОЧНИКОВ И ЛИТЕРАТУРЫ

ПРИЛОЖЕНИЯ

1. Список необходимой литературы по теме исследования:

Нормативно-правовые акты:

1. Конституция Российской Федерации (принята всенародным голосованием 12.12.1993) с учетом поправок, внесенных Законами РФ о поправках к Конституции РФ от 01.07.2021 N 11-ФКЗ // Собрание законодательства РФ, 01.07.2021, N 31, ст. 4398.
2. Гражданский кодекс Российской Федерации, на основе изменений, внесенных Федеральным законом от 30.12.2021 N 528-ФЗ. http://www.consultant.ru/document/cons_doc_LAW_76277/
3. Федеральный закон "О свободе совести и о религиозных объединениях" от 26.09.1997 N 125-ФЗ (последняя редакция). //ПИС «Гарант», «Консультант+» и электронный адрес

Учебная литература:

1. Бен-Сассон, Хаим Гиллель История еврейского народа [Текст] : перевод с иврита / Х. Г. Бен-Сассон. - Тель-Авив : Ам Овед, 1967.
2. Гретц, Г. – История евреев – От древнейших времен до настоящего – [Текст]: [в 12 т.] – Издательство: «Издатель» Я.Х.Шермана, 1903-1908.
3. Дубнов, С.М. Всемирная история еврейского народа от древнейших времен до настоящего. [Текст]: [в 10 т.] - 4-е изд., пересмотр. - Рига : [б. и.], 1939.
4. Земля Израиля (Эрец-Исраэль). Исторический очерк. Религиозная и культурная жизнь в эпоху первого Храма
5. История еврейского народа / под ред. Ш. Эттингера. - Иерусалим : Гешарим ; М. : Мосты культуры, 2021. – 685
6. Корытко Олег, прот. История нехристианских религий [Текст]: Учебник; Рек. РПЦ / прот. Олег Корытко. – М.: Изд. Дом Познание, 2017. – 413 с.
7. Лебедев В.Ю. Религиоведение [Текст]: Учебник для бакалавров; Рек. МО / В.Ю. Лебедев, В.Ю. Викторов. - М.: ЮРАЙТ, 2013. – 492 с.
8. От Авраама до современности - Лекции по еврейской истории и литературе / под ред. Д. Фишмана, Б. Высоцки; Пер. с англ. А. Ковалева. - М.: РГГУ, 20 02. 389 с.
9. Очерки по истории еврейского народа [Текст] / под ред. проф. Эттингера. - Тель-Авив : Ам Овед, 1972. - 872 с.,
10. Рот, Сесиль. История евреев: с древнейших времен по шестидневную войну : перевод с английского. - Иерусалим : [б. и.], 1967. – 426с.
11. Тантлевский, И.Р. История Израиля и Иудеи до разрушения первого храма / И. Р. Тантлевский ; С.-Петерб. гос. ун-т. - Санкт-Петербург : Изд-во С.-Петерб. ун-та, 2020 (Тип. Изд-ва СПбГУ). - 401 с.

12. Пивоваров Д.В. Философия религии: Учеб. пособие. М.: Академический Проект; Екатеринбург: Деловая книга, 2016. – 640 с.
13. Сират, К. История средневековой еврейской философии - : Гешарим/Мосты культуры, 2013 – 710с.
14. Шахнович, М. М. Философия религии : учебник для академического бакалавриата / под ред. М. М. Шахнович. — М. : Издательство Юрайт, 2015. — 273 с. — Серия : Бакалавр. Академический курс.

Интернет-ресурсы:

1. Библиотека Якова Кротова [Электронный ресурс]. - Режим доступа: <http://krotov.info/>. - Дата обращения 20.09.2017.
2. Биобиблиографический словарь [Электронный ресурс]. - Режим доступа: <http://old-ru.ru/bio.html>. - Дата обращения 20.09.2017.
3. Благоверие: Русский Анджоман [Электронный ресурс]. – Режим доступа: <http://www.blagoverie.org/>. - Дата обращения 20.09.2017.
4. Научная электронная библиотека «КИБЕРЛЕНИНКА» [Электронный ресурс]. -Режим доступа: <http://cyberleninka.ru>. - Дата обращения 20.09.2017.
5. Научный богословский портал БОГОСЛОВ.RU [Электронный ресурс]. - доступа: <http://www.bogoslov.ru>. - Дата обращения 20.09.2017.
6. Национальная философская энциклопедия: Национальная энциклопедическая служба России [Электронный ресурс]. - Режим доступа: <http://www.term.ru/>. –
7. Религии мира: Портал о мировых религиях [Электронный ресурс]. – Режим доступа: <http://relig.info/>. - Дата обращения 20.09.2017.
8. Философская библиотека средневековья: Информационно-поисковая система [Электронный ресурс]. - Режим доступа: <http://www.antology.rchgi.spb.ru/>. - Дата обращения 20.09.2017.
9. Цифровая библиотека по философии [Электронный ресурс]. - Режим доступа: <http://filosof.historic.ru>. - Дата обращения 20.09.2017.
10. ЭБС Университетская библиотека [Электронный ресурс]. - Режим доступа: <http://biblioclub.ru>. - Дата обращения 20.09.2017.
11. Электронная библиотека Гумер [Электронный ресурс]. - Режим доступа: <http://www.gumer.info/>. - Дата обращения 20.09.2017.
12. Электронно - библиотечная система образовательных и просветительских изданий «IQlib» [Электронный ресурс]. - Режим доступа: <http://www.iqlib.ru>.
13. Электронно-библиотечная система «Znaniium.com» [Электронный ресурс]. -Режим доступа: <http://znaniium.com/>. - Дата обращения 20.09.2017.

3. График подготовки выпускной квалификационной работы:

№	Этапы подготовки выпускной квалификационной работы	Срок выполнения	Отметка научного руководителя о выполнении
1.	Выбор направления дипломного исследования. Прикрепление студента к кафедре для написания квалификационной работы. Назначение научного руководителя (2)	Сентябрь 20__ г.	
2.	Утверждение на кафедре темы квалификационной работы (3)	Сентябрь 20__ г.	
3.	Обсуждение с научным руководителем структуры квалификационной работы. Сбор теоретического материала. Составление библиографии	До 30.09.20__ г.	
4.	Прохождение преддипломной практики. Сбор фактического материала	21.12 – 18.01.20__ г	
5.	Подготовка квалификационной работы:	Январь 20__	
6.	Доработка текста квалификационной работы по замечаниям научного руководителя	Февраль 20__	
7.	Предзащита квалификационной работы на кафедре (4) Рекомендация или отказ в рекомендации к защите (5)	10.02.20__ г.	
8.	Ознакомление с отзывом научного руководителя	до 12.02. 20__ г.	
9.	Представление готовой работы на кафедру	До 15.02 20__ г.	
10.	Защита дипломной работы на заседании ГАК	18.02.20__ года	

Примечания:

- (1) - вписывается после утверждения на заседании кафедры;
- (2) - в течение 9 семестра обучения;
- (3) - сентябрь-ноябрь 9-го семестра обучения;
- (4) - не позднее, чем за один месяц до защиты;
- (5) - рекомендация ВКР к защите выражается в подписи зав.кафедрой на титульном листе работы;
- (6) - не позднее одной недели до предзащиты.

Зав. кафедрой Иудаики
ФИО _____

(подпись)

Научный руководитель: ФИО _____
(фамилия, имя, отчество, должность, ученая степень звание, подпись)

Задание принял к исполнению: _____
(подпись студента)

«01» сентября 2023г.

СОДЕРЖАНИЕ

стр.

ВВЕДЕНИЕ

- Глава 1. Теоретико-методологические основы современного религиозного экстремизма как следствие процессов глобализации
- 1.1. Теоретические основы исследования возникновения религиозного экстремизма
- 1.2. Особенности формы и методы по борьбе с религиозным экстремизмом в конце XX-начале XXI вв
- Глава 2. Ислам и религиозный экстремизм в социально-политической жизни Казахстана
- 2.1. Религиозный экстремизм в современной политической жизни Казахстана в условиях глобализации
- 2.2. Экстремистская деятельность международных мусульманских организаций в конце XX — начале XXI века на территории Республики Казахстан
- Глава 3. Зарубежный опыт по противодействию религиозному экстремизму на примере Казахстана
- 3.1. Взаимодействие спецслужб и правоохранительных органов в борьбе с религиозным экстремизмом: структуры и средства
- 3.2. Комплексные меры профилактики и борьбы с религиозным экстремизмом на примере Казахстана

ЗАКЛЮЧЕНИЕ

СПИСОК ИСПОЛЬЗОВАННЫХ ИСТОЧНИКОВ И ЛИТЕРАТУРЫ

ПРИЛОЖЕНИЯ

ПРИМЕРНАЯ ТЕМАТИКА
выпускных квалификационных работ по направлению
48.03.01-Теология

1. «Золотой век» еврейско-арабской культуры.
2. Wissenschaft des Judentums – на стыке науки и политики.
3. Антисемитизм в Новое время, амбивалентность его роли в еврейской истории.
4. Библейский период еврейской истории.
5. Восстание Бар Кохбы: исторический фон и источники его для изучения).
6. Восстание Богдана Хмельницкого по данным еврейских хроник середины XVII в.).
7. Генезис и ранняя история сионизма.
8. Демографическая история евреев Речи Посполитой (вторая половина XVI XVIIIвв.)
9. Евреи в Византийской империи.
10. Евреи в Древней Армении и Древней Грузии в сообщениях средневековых армянских и грузинских источников.
11. Евреи в средневековой христианской Европе, на примере ... (страна, исторический период).
12. Евреи Вавилонии в талмудическую эпоху.
13. Евреи Киевской Руси: этнокультурный и социальный аспекты.
14. Еврейская диаспора в современной России
15. Еврейская эмансипация: pro et contra.
16. Еврейские общины Средневековья в описаниях еврейских путешественников.
17. Еврейские религиозные праздники в мемуарных источниках.
18. Еврейский ассимиляционизм: миф, реальность или пропагандистское клише?
19. Еврейско-хазарская переписка как исторический источник.
20. Ересь жидовствующих в оценках еврейских и русских историков XXв