

Методические рекомендации
По написанию выпускной квалификационной работы

Направление подготовки:

44.03.02 Психолого-педагогическое образование

Направленность (профиль) программы:

Психология и педагогика начального образования

Уровень высшего образования

Бакалавриат

В рекомендациях сформулированы основные требования к выпускной квалификационной работе (далее по тексту ВКР) обучающегося по направлению 44.03.02 Психолого-педагогическое образование направленность (профиль) программы Психология и педагогика начального образования, присваиваемая степень (квалификация) – бакалавр.

В методических рекомендациях определены цели, задачи и формы выполнения, приведены рекомендации по выбору темы, этапам выполнения, объему, структуре, оформлению, а также процедуре защиты. Пособие предназначено для студентов, преподавателей, организаторов учебного процесса.

Составитель: И.Ф. Колонтаевская

СОДЕРЖАНИЕ

1. Общие сведения о выполнении выпускной квалификационной работы.....	4
2. Последовательность подготовки работы.....	5
3. Структура бакалаврской работы.....	10
4. Техническое оформление бакалаврской работы	14
5. Приложения	22

Общие сведения о выполнении выпускной квалификационной работы

В соответствии с Федеральным государственным образовательным стандартом высшего образования по направлению подготовки 44.03.02 Психолого-педагогическое образование направленность (профиль) программы Психология и педагогика начального образования, (квалификация (степень) "бакалавр") итоговая аттестация выпускников является обязательной.

В Образовательном частном учреждении высшего образования «Еврейский Университет» (далее Университет), в соответствии с Федеральным государственным образовательным стандартом и Положением об итоговой государственной аттестации выпускников, установлены следующие виды итоговых аттестационных испытаний:

- итоговый экзамен по направлению подготовки;
- защита выпускной квалификационной работы (бакалаврской работы) (далее по тексту – ВКР, бакалаврская работа).

К итоговой аттестации допускается обучающийся, не имеющий академической задолженности и в полном объеме выполнивший учебный план или индивидуальный учебный план.

Выпускная квалификационная работа бакалавра выполняется в соответствии с учебным планом и имеет своей целью систематизацию, закрепление и расширение теоретических и практических знаний в области педагогики и психологии и выявление умения применять полученные знания при решении конкретных научных и производственных задач; развитие навыков ведения самостоятельной работы и применения методик исследования при решении разрабатываемых в ВКР проблем и вопросов; выявление степени подготовленности обучающегося к самостоятельной работе в различных областях экономики России в современных условиях.

Выпускная квалификационная работа должна представлять собой законченную разработку актуальной проблемы и обязательно включать в себя как теоретическую часть, где обучающийся должен продемонстрировать знания основ теории по разрабатываемой проблеме; аналитическую часть, где он должен проявить умение анализировать ситуацию в конкретной организации, и практическую часть, в которой необходимо показать умение использовать методы ранее изученных учебных дисциплин для решения поставленных в работе практических задач.

Области и сфера профессиональной деятельности бакалавров по направлению подготовки 44.03.02 в которых выпускники, освоившие программу бакалавриата, могут осуществлять профессиональную деятельность:

01 Образование и наука (в сфере дошкольного, начального общего, основного общего, среднего общего образования, профессионального обучения, профессионального образования, дополнительного образования).

Типы задач профессиональной деятельности выпускников:

- педагогический;
- сопровождения (основной тип).

Перечень объектов профессиональной деятельности выпускников (или областей знания) профессиональной деятельности выпускников:

- обучение;
- воспитание;
- индивидуально-личностное развитие и социализация обучающихся;
- здоровье обучающихся;
- психолого-педагогическое сопровождение обучающихся, педагогов и родителей в образовательных учреждениях различного типа и вида.

Целью написания и защиты выпускной квалификационной работы является самостоятельное решение практической задачи, стоящей перед бакалавром в области педагогики и психологии и обоснование в процессе защиты правильности принятого решения и возможности применения его на

практике.

Задачами ВКР являются:

- систематизация, закрепление и расширение полученных при обучении в институте теоретических и практических знаний по избранному направлению подготовки и применение этих знаний при решении конкретных научных и практических задач в рамках темы бакалаврского исследования;
- развитие навыков самостоятельной работы, овладение методикой научного исследования при решении проблем и вопросов, рассматриваемых в выпускной квалификационной работе;
- выяснение степени подготовленности обучающихся к самостоятельной практической работе по избранному направлению подготовки.

Для достижения указанной цели и решения задач за каждым обучающимся закрепляется руководитель, а в отдельных случаях и научный консультант, сфера научных интересов которых близка избранной теме выпускной квалификационной работы.

По содержанию бакалаврской работы и в процессе ее защиты **устанавливаются:**

- уровень знаний, умений и навыков обучающегося по избранному направлению подготовки;
- умение изучать и обобщать литературные источники в соответствующей области знаний;
- способность самостоятельно проводить научные исследования, систематизировать и обобщать фактический материал;
- умение самостоятельно обосновывать выводы, практические рекомендации и управленческие решения по результатам бакалаврского исследования.

Результаты работы оформляются в виде текстовой части с приложением таблиц, графиков, чертежей, карт, схем.

По уровню выполнения ВКР и результатам защиты итоговая экзаменационная комиссия определяет возможность присвоения выпускнику соответствующей квалификации и выдачи диплома бакалавра (с отличием, без отличия).

Обучающемуся необходимо помнить, что он лично отвечает за качество и оформление выпускной квалификационной работы.

ПОСЛЕДОВАТЕЛЬНОСТЬ ПОДГОТОВКИ РАБОТЫ

1. Выбор темы.
2. Назначение научного руководителя и при необходимости консультанта .
3. Выдача задания на подготовку бакалаврской работы (см. вариант задания в приложении 4).
4. Составление индивидуального плана подготовки бакалаврской работы.
5. Составление плана (содержания, оглавления) исследования, согласование его с руководителем.
6. Анализ задания на подготовку бакалаврской работы, определение цели, задач и концепции бакалаврской работы.
7. Систематизация и обобщение материала как результат работы над источниками, проведения экспериментов (исследований), анализа полученных данных.
8. Техническое оформление текста в соответствии с требованиями, предъявляемыми к бакалаврским работам, и сдача его руководителю. По согласованию с руководителем, текст выпускной квалификационной работы может представляться по главам.
9. Доработка текста по замечаниям руководителя и сдача окончательного варианта текста бакалаврской работы руководителю.
10. Проверка окончательного варианта выпускной квалификационной работы руководителем.
11. Подготовка отзыва руководителем на выпускную квалификационную работу для

представления на кафедру (Приложение 3).

12. Проверка сотрудником кафедры ВКР на объем заимствования. Объем заимствования не может превышать 40%. На все заимствованные материалы в ВКР должны быть сделаны ссылки.

13. Выпускная квалификационная работа предоставляется обучающимися на проверку системой «Антиплагиат» не позднее, чем за 15 дней до начала работы государственных экзаменационных комиссий.

14. Обучающийся допускается к предзащите на кафедре и защите выпускной квалификационной работы при наличии в ней не более 40% плагиата (60% оригинальности).

15. Научный руководитель имеет право допустить к предзащите письменную работу, если отчет проверки работы системой «Антиплагиат» подтверждает необходимую самостоятельность выполнения работы. Решение о допуске работы оформляет в своем отзыве на работу научный руководитель.

16. При наличии 40% и выше плагиата, письменная работа должна быть возвращена студенту на доработку в 7-дневный срок (при сохранении ранее установленной темы). После этого, производится повторная проверка, результаты которой должны быть получены не позднее, чем за 8 дней до начала итоговых экзаменов по данному направлению подготовки бакалавров.

17. Обучающийся, не допущенный к защите выпускной квалификационной (дипломной) работы, считается не выполнившим учебный план и должен быть отчислен из Университета.

18. Порядок отчисления и восстановления для защиты выпускных квалификационных (дипломных) работ определяется соответствующими локальными актами Университета.

19. Принятие решения заведующим кафедрой о допуске ВКР к защите.

20. Выпускная квалификационная работа допускается к защите на заседание государственной экзаменационной комиссии при наличии текста ВКР, отзыва руководителя, заключения оригинальности работы, задания на ВКР руководителя практики от Университета и успешного прохождения предзащиты на кафедре.

21. Подготовка к защите: составление текста выступления, изучение отзыва руководителя, подготовка презентаций.

22. Защита бакалаврской работы на заседании итоговой аттестационной комиссии.

Выбор темы является ответственным этапом выполнения выпускной квалификационной работы. Тема выпускной квалификационной работы должна удовлетворять следующим требованиям:

- соответствовать направлению подготовки, по которому студент будет защищать бакалаврскую работу;
- быть актуальной;
- соответствовать современному состоянию и перспективам развития науки, техники, технологии;
- представлять практический интерес для предприятий, организаций, учреждений. При выборе темы ВКР целесообразно учитывать:
 - степень разработки и освещенности исследуемой проблемы в литературе;
 - наличие у обучающегося научного задела при выполнении курсовых и научных работ в процессе обучения в институте;
 - возможность получения необходимых данных для выполнения бакалаврской работы;
 - интерес и потребности организации, учреждения, на материалах которого выполняется работа;
 - способности обучающегося, уровень его теоретической и практической подготовки.

Примерная тематика ВКР разрабатывается и обсуждается на выпускающей кафедре и утверждается Проректором.

Обучающемуся предоставляется право предложить собственную тему ВКР при наличии

обоснования ее актуальности и целесообразности либо заявки предприятия.

Примерные темы выпускных квалификационных работ представлены в Приложении 6.

После выбора темы бакалаврской работы обучающийся подает заявление на имя заместителя заведующего кафедрой с просьбой разрешить ее написание (Приложение 1). При положительном решении вопроса и согласовании темы с предполагаемым руководителем ВКР и заведующим выпускающей кафедрой, производится закрепление за обучающимся выбранной и согласованной темы бакалаврской работы и ее научного руководителя. После утверждения темы и назначения руководителя обучающийся должен подготовить и согласовать с руководителем **примерный план**, раскрывающий содержание работы.

Автору выпускной квалификационной работы следует учитывать, что его руководитель не является ни соавтором, ни редактором ВКР, и не рассчитывать на то, что он поправит все имеющиеся в работе теоретические, методологические, стилистические, орфографические и другие ошибки.

Разработка темы бакалаврской работы начинается с подбора и изучения источников информации. При этом выпускнику следует ориентироваться на рабочую учебную программу по соответствующей учебной дисциплине, рекомендации руководителя, тематические каталоги библиотек, собственные подборки книг и статей.

На основе изучения информационных источников, консультаций с руководителем выпускник определяет количество конкретных источников, необходимых для написания каждого из разделов работы.

После изучения информационных источников, выпускник по согласованию с руководителем корректирует план бакалаврской работы. На основе плана выпускником составляется план-график выполнения ВКР, который включает в себя этапы и сроки выполнения работы. План-график согласовывается с руководителем.

Обучающийся обязан регулярно посещать консультации научного руководителя в соответствии с планом-графиком выполнения работы, предоставлять ему материал, согласовывать содержание и ход выполнения намеченных в плане-графике этапов, способы интерпретации и оформления полученных данных, устранять указанные руководителем недостатки.

При систематических нарушениях плана-графика подготовки бакалаврской работы научный руководитель вправе выносить на заседание Кафедры вопрос о прекращении выполнения выпускником бакалаврской работы и недопуске его до защиты.

Подготовка к защите. Выпускная квалификационная работа считается завершённой, если она соответствует предъявляемым требованиям по структуре, содержанию, языку и стилю изложения материала, правильному оформлению ссылок, списка литературы (списка источников и литературы) и приложения (приложений); если она отпечатана, проверена на предмет орфографических и стилистических ошибок, сброшюрована и переплетена, имеет письменный отзыв руководителя бакалаврской работы, имеет результаты проверки на объём заимствования и располагает заключением заведующего Кафедрой экономических дисциплин о допуске к защите.

Отзыв руководителя содержит оценку квалификационных навыков и способностей обучающегося, обнаруженных в ходе выполнения бакалаврской работы. Основными критериями оценки работы в отзыве руководителя являются: степень разработанности темы; использование первоисточников: классических работ, иностранной литературы, материалов эмпирических исследований; методологическая грамотность; творческий подход и научное предвидение; владение понятийно-категориальным аппаратом и стилем научного изложения; правильность и аккуратность оформления (более подробно см. Приложение 3).

В случае, если руководитель даёт отрицательный отзыв, а автор считает его необъективным, бакалаврская работа подлежит обязательному обсуждению на заседании Кафедры экономических дисциплин в присутствии студента-выпускника и руководителя. Если профессорско-преподавательский состав кафедры поддерживает точку зрения руководителя, то, по решению заведующего кафедрой, дипломник либо коренным образом перерабатывает эту работу, либо разрабатывает новую тему. Об этом ставится в известность руководство факультета. Замена темы бакалаврской работы (если это необходимо) и руководителя (если это тоже необходимо) производится в установленном порядке.

Завершённая бакалаврская работа с письменным отзывом руководителя и результатами проверки на объём заимствования представляется на Кафедру экономических дисциплин для обсуждения и для решения вопроса о допуске заведующим кафедрой к защите.

Кафедра вправе принять решение об отклонении представляемой работы к защите, как правило, в следующих случаях:

1. Непредставление в установленные сроки завершённой выпускной квалификационной работы.
2. Работа внутренне противоречива, и ее результаты не соответствуют решению поставленных задач.
3. В период подготовки выпускной квалификационной работы обучающийся не общался с научным руководителем, и научный руководитель не гарантирует научной новизны, корректности представляемых к защите материалов, обоснованности выводов.
4. Квалификационный уровень подготовки студента не удовлетворяет необходимым требованиям ФГОС ВО.
5. Объём заимствованного текста ВКР составляет более 40%.

Решение кафедры об отклонении представляемой к защите квалификационной работы принимается простым большинством голосов и оформляется протоколом.

Сброшюрованная, переплетенная типографским способом бакалаврская работа с заданием на ВКР, письменным отзывом руководителя, заключением заведующего Кафедрой экономических дисциплин о допуске к защите, и результатами проверки на объём заимствования представляется в государственную экзаменационную комиссию высшего учебного заведения.

Вместе с ней могут быть представлены печатные статьи, свидетельства об изобретении, макеты и документы, характеризующие научную и практическую ценность выполненной работы.

Защита выпускной квалификационной работы (бакалаврской работы) является одним из видов государственной итоговой аттестации. Расписание государственного экзамена и защиты бакалаврской работы утверждается ректором ВУЗа и объявляется не позднее, чем за месяц до начала государственных аттестационных испытаний, в котором указываются дата, время и место их проведения.

К защите бакалаврских работ к итоговой аттестационной комиссии представляются следующие документы:

- приказ ректора высшего учебного заведения о допуске обучающихся к итоговой аттестации. В приказ включаются выпускники ВУЗа, выполнившие все требования учебного плана и программ, а также студенты, допущенные в установленном порядке к повторной итоговой аттестации;
- расписание государственного экзамена и защиты выпускных квалификационных работ (бакалаврских работ), утвержденное ректором ВУЗа;
- приказ ректора университета об утверждении тем бакалаврских работ и назначении научных руководителей;

Кафедрой представляется:

- бакалаврская работа;
- отзыв руководителя бакалаврской работы;
- результаты проверки на объём заимствования;
- заключение заведующего Кафедрой о возможности допуска, обучающегося к защите.

Защита бакалаврской работы проводится на открытом заседании государственной экзаменационной комиссии в количестве не менее четырёх человек.

Защита состоит из краткого доклада студента (7-10 мин) по существу проблемы и ответов на поставленные вопросы. В докладе в концентрированном виде излагается актуальность выбранной темы, раскрывается сущность рассматриваемого явления, дается характеристика использованных источников, практического опыта, демонстрируется структура работы, освещается основное содержание излагаемых вопросов, обобщаются выводы, к которым пришёл автор. Текст доклада должен быть серьёзно продуман (практика показывает, что более высокие оценки получают те

дипломники, которые при подготовке к защите излагают доклад письменно в форме тезисов и по несколько раз выступают с ним, не прибегая при этом к помощи текста, перед воображаемой аудиторией или своими товарищами, отхронометрировали время доклада). В качестве иллюстраций студент использует заранее подготовленные схемы, графики, таблицы, диаграммы, фотомонтажи и др. После доклада студент отвечает на вопросы.

Рекомендации по составлению компьютерной презентации ВКР с помощью пакета Microsoft PowerPoint

Презентация (англ. presentation - «представление») – это выступление, доклад, защита законченного или перспективного проекта, представление на обсуждение рабочего проекта, результатов внедрения и т.п.

Компьютерная презентация (КП) представляет собой электронный документ в виде упорядоченного и связанного набора отдельных кадров (слайдов), выполненных в технологии мультимедиа. Отдельный слайд может содержать текст, рисунки, фотографии, анимацию, видео и звук.

Использование КП позволяет значительно повысить информативность и эффективность доклада при защите ВКР, способствует наглядности и выразительности излагаемого материала.

Подготовка КП к защите – это ответственная, кропотливая и полезная умственная деятельность обучающегося, которая структурирует мысли материал, позволяет выявить «узкие» места ВКР.

КП позволяет наглядно отображать на экране монитора компьютера или настенном экране в концентрированном виде подготовленный выпускником материал для доклада. Поэтому малейшие недочеты становятся видны.

Положительной стороной создания КП является максимальная собранность обучающегося. Работая с мультимедийными презентационными технологиями, он показывает умение представлять итоги своего научного труда с привлечением современных компьютерных средств, выполняет требования, предъявляемые к уровню подготовки бакалавра, изложенные в ФГОС по различным направлениям подготовки.

КП позволяет членам государственной экзаменационной комиссии одновременно изучать ВКР и воспринимать доклад выпускника на слух и зрительно.

Доклад на защите ВКР целесообразно сопровождать презентацией с использованием 6-8 слайдов. Каждый слайд должен иметь заголовок, количество слов в слайде не должно превышать 40. Размер шрифта (кегель) в слайде от 28 до 36.

Основными принципами при составлении КП являются: лаконичность представляемой информации; ясность суждений и мыслей автора; наглядность излагаемого материала; оптимальное использование возможностей компьютерной программы Microsoft PowerPoint (вставок, дизайна, анимации и т.п.).

КП необходимо начать с заголовочного слайда, в котором приводятся название темы ВКР и ФИО автора. В последующих слайдах автор представляет основные положения и результаты выполненной ВКР.

При подготовке КП следует использовать дизайн шаблонов (Формат - Применить оформление). Не следует увлекаться яркими шаблонами, информация на слайде должна быть контрастна фону, а фон не должен затенять содержимое слайда. Не следует злоупотреблять эффектами анимации. Оптимальной настройкой эффектов анимации является появление в первую очередь заголовка слайда, а затем – текста по абзацам. При этом, если несколько слайдов имеют одинаковое название, заголовок слайда должен постоянно «оставаться» на экране. Динамическая анимация эффективна тогда, когда в процессе выступления происходит логическая трансформация существующей структуры в новую структуру, предлагаемую вами. Настройка анимации, при которой происходит появление текста по буквам или словам, может вызвать негативную реакцию со стороны членов комиссии, которые одновременно должны слушать выступление, изучать текст ВКР и воспринимать визуальное представление материала исследования.

Для настройки временного режима презентации используется меню «Показ слайдов» – «Режим настройки времени». Предварительно надо определить, сколько минут требуется на каждый слайд. Очень важно не торопиться при докладе и четко произносить слова. Презентация помогает сделать доклад, но она не должна его заменять. Желательно подготовить к каждому слайду заметки по докладу (Вид – Страницы заметок). Можно распечатать некоторые ключевые слайды в качестве демонстрационного материала.

Результаты защиты определяются оценками: «отлично», «хорошо», «удовлетворительно», «неудовлетворительно».

Обсуждение результатов защиты ВКР производится на закрытом заседании итоговой аттестационной комиссии (ИАК). При необходимости на обсуждение могут быть приглашены руководитель бакалаврской работы и заведующий Кафедрой (в случае, если они не являются членами ИАК). Решение об оценке принимается простым большинством голосов, при равном числе голосов голос председателя комиссии считается решающим.

Оценки "**отлично**" заслуживает бакалаврская работа, в которой дано всестороннее и глубокое освещение избранной темы в тесной взаимосвязи с практикой и современностью, а студент показал умение работать с основной литературой и нормативными документами, проводить практические эксперименты или социологические исследования, анализировать первичную отчетную документацию, делать теоретические и практические выводы.

Оценки "**хорошо**" заслуживает бакалаврская работа, отвечающая основным требованиям. При этом обнаруживается, что студент обстоятельно владеет материалом, однако не на все вопросы даёт глубокие, исчерпывающие и аргументированные ответы.

Бакалаврская работа оценивается "**удовлетворительно**", когда в ней в основном соблюдаются общие требования, предъявляемые к выпускной квалификационной работе. Автор бакалаврской работы владеет материалом, однако допустил существенные недочёты в оформлении и в содержании. Его ответы на вопросы поверхностны, не отличаются глубиной и аргументированностью.

"**Неудовлетворительно**" оценивается бакалаврская работа, которая не отвечает предъявляемым требованиям, и в которой не раскрыты поставленные вопросы. Повторная защита бакалаврской работы в текущей сессии, в которой была получена оценка "неудовлетворительно", не разрешается. По окончании итоговой аттестации такие обучающиеся отчисляются из ВУЗа, им выдаётся справка установленного образца.

Результаты защиты бакалаврской работы оформляются протоколом, составляемым на каждого обучающегося. Протоколы утверждаются в день проведения защиты председателем итоговой аттестационной комиссии.

Выполненные студентами бакалаврские работы после их защиты сдаются в архив университета и хранятся как документы строгой отчетности.

Материалы, которые должны быть приложены к бакалаврской работе:

- задание на выполнение бакалаврской работы (см. приложение 4);
- отзыв руководителя бакалаврской работы (см. приложение 3);
- результаты проверки на объём заимствования;
- электронная версия бакалаврской работы.

Структура и техническое оформление бакалаврских работ Структура

Бакалаврская работа должна иметь следующую структуру (которая может быть изменена с учетом специфики темы работы):

- 1) титульный лист (приложение 2),
- 2) содержание (приложение 5),
- 3) введение,
- 4) основная часть (главы и параграфы),
- 5) заключение,
- 6) список использованных источников и литературы;
- 7) приложения.

Введение

Введение занимает 2-4 страницы текста. Во **Введении** дается краткое обоснование выбора темы бакалаврской работы, обосновывается актуальность проблемы исследования, определяются цель и задачи, указываются предмет и объект исследования, методы исследования, нормативно-правовая и

методологическая база исследования - должна быть четко определена теоретическая база, т.е. перечислены все наиболее значимые авторы, проводившие научные или научно-практические исследования по данной проблеме; сформулировано и обосновано отношение студента-выпускника к их научным позициям. Далее следует показать научную новизну и практическую значимость работы. В конце Введения необходимо привести краткое содержание последующих глав дипломной работы.

Актуальность

Обоснование актуальности темы исследования - одно из основных требований, предъявляемых к бакалаврской работе студента-выпускника.

Для обучающегося выбор темы исследования начинается, прежде всего, с выбора наиболее интересующего его предмета из ранее изученных, а также с учетом его интересов в дальнейшей профессиональной деятельности.

Актуальность может быть определена как значимость, важность, приоритетность среди других тем и событий, злободневность.

Обучающийся должен кратко обосновать причины выбора именно данной темы, охарактеризовать особенности современного состояния рыночной экономики и финансов, которые актуализируют выбор темы. Необходимо также обосновать недостаточность ее разработанности в научных исследованиях, необходимость изучения проблемы в новых современных социально-экономических, политических, законодательных и иных условиях.

Выбор темы ВКР и обоснование ее актуальности (значимости) представляет собой одну из важнейших и сложнейших задач бакалаврской работы. Умение сформулировать тему исследования и впоследствии доказать ее актуальность является первым шагом к успешной защите ВКР.

Предмет и объект исследования

Нередко ***объект исследования*** определить достаточно сложно из-за множественности понятий, предметов, связей в различных видах деятельности.

Объект исследования может одновременно претендовать и на сферу общественной жизни, и на сферу биологии, естествознания, например, природопользование. Определение же ***предмета исследования*** – это, прежде всего, в какой-то мере уточнение "места и времени" действия. Исследователь как бы заявляет — да, я знаю, что существуют другие свойства и другие отношения, другие связи и другие отношения, но мои "интересы - здесь" и я избрал именно эту сферу (этот предмет) и здесь будет проходить все действие.

Другими словами, ***предмет исследования*** — это определенный элемент общественной жизни (реальности), который обладает очевидными границами либо относительной автономностью существования. Объект отражает проблемную ситуацию, рассматривает предмет (аспект) исследования во всех его взаимосвязях. Проще говоря, это определенная область реальной действительности либо сфера общественной жизни (социально-экономической, политической, организационно-правовой). ***Объект исследования всегда шире, чем его предмет.***

Если объект — это область деятельности, то предмет — это изучаемый процесс в рамках объекта исследования.

Именно на предмет исследования направлено основное внимание обучающегося, именно предмет определяет тему бакалаврской работы. Для исследования предмета формулируются цель и задачи.

Цель исследования

Цель исследования — это мысленное предвосхищение (прогнозирование) результата, определение оптимальных путей решения задач в условиях выбора методов и приемов исследования в процессе подготовки бакалаврской работы.

Задачи исследования

Задачи исследования ВКР определяются поставленной целью и представляют собой конкретные последовательные этапы (пути) решения проблемы исследования по достижению основной цели. Чаще всего выделяют около 5-7 задач, но может быть выделено три укрупнённых задачи – по числу глав в бакалаврской работе.

Методы исследования

Метод исследования — это способ получения достоверных научных знаний, умений, практических навыков и данных в различных сферах жизнедеятельности. Метод — это совокупность приемов. Другими словами, прием — это часть метода.

Например, в исследовании возможно использовать следующие методы:

- изучение и анализ научной литературы;
- изучение и обобщение отечественной и зарубежной практики;
- моделирование, сравнение, анализ, синтез, интервьюирование и т.д.

ВКР, как любое научное исследование, предполагает наличие плана ее осуществления. Выполнение студентом ВКР начинается с составления им рабочего плана, представляющего своеобразную наглядную схему (порядок, последовательность, алгоритм) предпринимаемого исследования.

Правильно составленный рабочий план позволяет продуктивно организовать исследовательскую работу по избранной теме ВКР и представить ее к защите в установленные сроки. Рабочий план выполнения ВКР составляется параллельно с отбором и анализом научной литературы. Он согласовывается с руководителем ВКР и имеет произвольную форму, позволяющую включать в него новые аспекты, появляющиеся в процессе выполнения ВКР.

Основная часть (главы и параграфы)

Примерное содержание глав бакалаврской работы

Основная часть бакалаврской работы разбивается на главы и параграфы, в которых исследуются вопросы темы. Желательно, чтобы главы разбивались на параграфы (разделы).

В начале каждой главы следует определить **задачу** исследования.

В конце главы студент **должен обобщить изложенный материал и сформулировать выводы**, к которым он пришел.

Глава 1

Первая глава выпускной квалификационной работы носит, как правило, теоретический характер. В ней раскрывается суть и природа того предмета, изучению которого посвящена выпускная квалификационная работа, приводится краткий обзор литературы по избранной теме исследования, критически рассматриваются точки зрения различных авторов в их исторической последовательности, излагается и обосновывается позиция автора по дискуссионным вопросам темы. По объему первая глава не должна превышать **30%** объема работы.

Результаты проведенного выпускником исследования нормативной базы, литературных источников, практики деятельности государственных и иных органов и организаций формулируются в конце первой главы в виде развернутых выводов о том, какие задачи и какими путями предстоит решать во второй или третьей главе

Глава 2

Во второй главе выпускной квалификационной работы (**40%** объема работы) должна быть дана краткая характеристика объекта исследования, проанализированы основные результаты деятельности объекта исследования. Может быть обращено внимание на сравнение точек зрения различных ученых и специалистов по поводу какой-либо тенденции или процесса. Автор может провести контент-анализ, социологическое исследование, проследить динамику и разработать график или схему и т.д.

Характеристика объекта исследования должна содержать информацию об учредительных документах (постановления о создании), историю его создания, а также общую характеристику - цели и задачи деятельности, структуру управления.

Результаты анализа деятельности объекта исследования оформляются в таблицы и иллюстрируются графиками, диаграммами, схемами.

В основе анализа деятельности объекта исследования лежат следующие аналитические процедуры:

1) горизонтальный анализ, который заключается в построении одной или нескольких аналитических таблиц, в которых абсолютные показатели дополняются относительными показателями, характеризующими темпы роста (снижения);

2) вертикальный анализ – представление отчета в виде относительных показателей, раскрывающих структуру объекта исследования, удельный вес каждого элемента структуры, их соотношение друг с другом;

3) трендовый анализ, при проведении которого строится график возможного изменения исследуемого показателя, определяется среднегодовой темп прироста и рассчитывается прогнозное значение показателя.

В ходе исследования необходимо вскрыть недостатки и выявить положительные либо отрицательные тенденции этой деятельности.

описание достигнутого уровня развития или управления;

сравнение фактических значений соответствующих показателей с нормативными, расчетными, передовыми отечественными и зарубежными аналогами;

выявление положительных и отрицательных сторон деятельности (управления);

систематизацию недостатков и выявление причин недостатков.

Таким образом, в результате анализа должны быть выявлены проблемы, решение которых может служить основой для разработки проектной части работы.

Глава 3

В последней главе, на основании проведенного исследования, разрабатываются методические и организационные предложения по решению конкретной проблемы, по совершенствованию функционирования какого-то процесса (коммуникативного, производственного, социального) или организации, практики управления коммуникационными процессами. Они должны базироваться на конкретных примерах и материалах. В этом разделе описывается общая постановка задачи для проектного решения, содержание которой определяется составом проблем, выявленных во втором разделе. Исходя из уровня поставленной проблемы, имеющегося состава исходной информации, обучающийся выбирает метод разработки проектного решения.

Содержание проектной части определяется как особенностями выбранной темы выпускной квалификационной работы, так и спецификой конкретного объекта исследования. Объем проектной главы - до 25 страниц текста.

Все главы ВКР должны быть сопоставимы друг с другом по своему объему. В конце каждой главы даются основные Выводы (½ страницы).

Заключение

Заключение должно содержать сжатые выводы и предложения по результатам исследования, проведенного в ВКР, которые должны быть направлены на устранение недостатков и совершенствование методов решения вопросов, изученных при написании выпускной квалификационной работы. Выводы и предложения должны непосредственно вытекать из анализа тех или иных проблем в рамках темы бакалаврского исследования и самого текста выпускной квалификационной работы, быть конкретными, четкими, лаконичными, ориентированными на практическое использование. Объем заключения – от двух до пяти страниц машинописного текста.

Заключение чем-то похоже на введение. Но если введение - это вступление в бакалаврскую работу, то заключение - ее итог. Заключение может быть написано по следующей схеме:

Актуальность проблемы.

Краткий обзор теоретической части. Целью исследования являлось....

Поставленные в исследовании задачи были решены следующим образом.... Выводы....

Обоснованные и вытекающие из содержания работы предложения по совершенствованию организации и деятельности педагогов психологов в образовательном учреждении.

Список использованных источников и литературы

Список использованных источников и литературы составляется в строго приоритетном порядке, начиная с нормативно-правовых актов федерального уровня, регионального уровня, учебников и учебных пособий, индивидуальных и коллективных монографий, научных статей, статей периодических изданий, Интернет-источников

Это составная часть бакалаврской работы показывает степень изученности проблемы. В списке должно быть не менее 30-40 источников – законодательных актов, нормативов и инструктивных документов, учебников, научных монографий, статей из периодической печати, Интернет-источников. При этом возраст публикаций, использованных при написании ВКР, если исследование не носит историческо- ретроспективного характера, должен быть не более трёх лет.

В список включаются нормативно-правовые акты, научные труды, статьи и другие источники, использованные при написании работы с указанием фамилий, инициалов авторов, названия работы, названий издательств, года и места издания, количества страниц в труде.

Обучающийся обязан делать ссылки (сноски) на используемые им в тексте литературные источники и нормативные правовые акты. Заимствование текста из чужих произведений без ссылки может быть основанием для отказа в защите работы. Ссылки (сноски) должны быть подстраничными, полными – с указанием всех выходных данных о труде. Нумерация ссылок по всей работе должна быть сквозная, т.е. 1, 2, 3... и т.д.

Приложения

В *приложении* могут содержаться копии собранных документов, на основе которых выполнена бакалаврская работа; графики, таблицы, диаграммы, другие документы. Все приложения должны быть подписаны, их нумерация также должна быть сквозная – Приложение 1, приложение 2..и т.д. На все приложения в тексте бакалаврской работы должны быть ссылки.

Каждая *рекомендация*, сделанная в ВКР (бакалаврской работе), должна быть обоснована с позиций эффективности, целесообразности и перспектив использования в учебном процессе.

Стиль изложения материала в бакалаврской работе должен быть научным, характеризующимся использованием специальной терминологии, точностью и однозначностью выражений. Важной чертой научного стиля является последовательное отстаивание принятой теоретической позиции, логичность изложения, объективность всех суждений и оценок, аргументированность выводов и положений. Как правило, эмоциональные моменты, личные пристрастия в тексте научного произведения не отражаются. Свое мнение принято излагать в безличной форме («думается», «как представляется» и т.д.). В научных работах, к числу которых относится и бакалаврская работа, не принято писать от первого лица единственного числа («я решила», «мне кажется», «я пришла к выводу»).

В ВКР (бакалаврской работе) рекомендуется избегать штампов, повторений (тавтологии), растянутых фраз с нагромождением придаточных предложений и вводных слов. Писать желательно небольшими и ясными для понимания предложениями.

Работа должна носить самостоятельный, творческий характер. Не допускается механическое списывание текста, цитирование без ссылок на автора и источник. Вместе с тем не рекомендуется перегружать работу цитатами. К цитированию обычно прибегают тогда, когда заимствуется чужая мысль или свои суждения подкрепляются ссылкой на мнение других авторов, либо высказывается несогласие с их точкой зрения. Изложение должно включать критическую оценку точек зрения, высказанных в литературе по рассматриваемому вопросу, собственные оценки, выводы, аргументы и предложения.

Теоретические положения и выводы рекомендуется проиллюстрировать материалами опубликованной и неопубликованной практики. При этом необходимо сделать ссылку на источники, откуда они взяты. Не допускается брать примеры из монографий, учебников и учебных пособий.

Информационный и библиографический поиск, сбор, анализ и обобщение публикаций

Работа по выполнению ВКР начинается с формирования концептуального авторского замысла научного исследования, который отражается в рабочем плане обучающегося и оглавлении ВКР, а также со сбора и изучения публикаций - документов, доступных для массового использования. К публикациям относятся различные источники и научная литература. Сбор источников и научной литературы по теме ВКР должен сопровождаться формированием библиографического списка.

Источниками для формирования библиографического списка могут быть:

- перечень рекомендованной в качестве обязательной и дополнительной литературы по теме ВКР;

- электронные образовательные ресурсы в сети Internet;
- библиографические списки и сноски в учебниках, учебных пособиях, диссертациях, монографиях, научных статьях и т.п. по тематике ВКР;
- источники, рекомендованные руководителем ВКР;
- каталоги библиотек, к которым предоставляется доступ в режиме виртуального читального зала.

В первую очередь следует подбирать актуальную, отражающую современное состояние исследуемой области литературу и источники. Использование литературных и иных источников, изданных в ранние периоды времени, должно быть скорректировано применительно к современным концепциям ученых и специалистов, реалиям современной жизни.

Указание на научные источники по исследуемой теме можно обнаружить в сносках и в списке литературы уже изданных работ. Поиск статей в научных журналах следует осуществлять путем просмотра последнего номера соответствующего журнала за определенный год, так как в нем, как правило, помещается указатель всех статей, опубликованных в данном журнале за прошедший год. При выполнении ВКР особенно внимательно следует изучать профессиональные и специализированные периодические издания (журналы, газеты, сборники научных трудов).

При выполнении ВКР обучающийся имеет возможность работать с литературой по теме, используя электронную библиотеку.

Работа с научной книгой начинается с изучения титульного листа, где приводятся данные об авторе и выходные сведения (год и место издания), а также с аннотации и оглавления. Год издания книги позволяет соотнести информацию, содержащуюся в ней, с существующими знаниями по данной проблеме на настоящее время. В аннотации и оглавлении книги раскрываются ключевые моменты ее содержания, логика и особенности изложения материала.

Далее необходимо ознакомиться с введением книги, где, как правило, формулируется актуальность темы, кратко излагается содержание и направленность, раскрываются источники и способы исследования, другие атрибуты научного познания. Ознакомление можно завершить постраничным просмотром, обратив внимание на научный аппарат, частично расположенный в сносках, на определения ключевых понятий, полноту изложения заявленных в оглавлении проблем.

При изучении специальной научной литературы необходимо обращаться к энциклопедиям, словарям и справочникам в целях выяснения смысла специфических терминов и понятий, выписывая (конспектируя) те из них, которые в дальнейшем будут использованы в тексте ВКР и при составлении глоссария.

Изучение и использование при выполнении ВКР нормативных документов – законов, подзаконных актов, постановлений – является обязательным, так как знание этих документов и умение работать с ними – залог успешной профессиональной деятельности выпускника.

В ходе анализа, собранного по теме ВКР материала обучающиеся, делают обоснованные и аргументированные конспективные записи, выписки, цитаты и систематизируют их по ключевым вопросам исследования

Техническое оформление бакалаврской работы

Объем выпускной квалификационной работы должен составлять от 65 до 75 страниц машинописного (компьютерного) текста, выполненного на одной стороне стандартного листа формата А4, не считая приложений. Текст печатается через 1,5 интервала с использованием шрифта "Times New Roman", размер шрифта 14, межбуквенный интервал обычный.

Каждая страница имеет поля размером: левое поле - 30 мм, правое - 10 мм, верхнее - 20 мм, нижнее - 20 мм.

Абзацный отступ должен быть одинаковым и равен 1,25 см, выравнивание абзаца - по ширине страницы. **Между абзацами отступов быть не должно.**

Страницы должны иметь сквозную нумерацию, при этом титульный лист считается первой страницей, содержание - второй, введение - третьей и т.д. Проставление нумерации начинается с введения. Номера страниц проставляются внизу страницы справа.

В тексте названия глав набираются прописными (заглавными) буквами, названия параграфов - строчными буквами (кроме первой прописной) и выделяются полужирным шрифтом. Расстояние

между заголовком и последующим текстом равно 2 интервалам, а между последней строчкой текста и расположенным ниже заголовком в рамках одной главы

- 2 интервалам. **Каждая глава начинается с новой страницы.**

Заголовки не подчеркиваются, слова в них не переносятся, точка в конце не ставится.

Рубрикация текста должна подчиняться логике изложения и соответствовать задачам исследования. Нумерация глав должна носить единый характер:

а. номера глав обозначаются арабскими цифрами, пример: Глава 1...,

Глава 2...

б. номера параграфов и приложений обозначаются арабскими цифрами, пример: 1.1...,

1.2...,

1.3...

Если в плане работы употребляется слово «глава», то данный документ носит название «Оглавление». Если же ставится номер главы и сразу указывается её название, то тогда документ называется «Содержание».

Иллюстрации (таблицы, схемы, графики, рисунки), которые расположены на отдельных страницах, включаются в общую нумерацию. **Все они (кроме таблиц) обозначаются словом «Рис.»** и нумеруются последовательно арабскими цифрами в пределах раздела, за исключением иллюстраций, приведенных в приложении. Номер иллюстрации может состоять из номера раздела и порядкового номера иллюстрации, разделенных точкой. Например, «Рис.3.2» (второй рисунок третьего раздела). Но нумерация рисунков может быть и сквозной по всей работе (1,2, 3 ...). Если в работе приведена одна иллюстрация, то ее не нумеруют и слово «Рис.» не пишут.

Под всем иллюстративным материалом должно быть указание 10 размером шрифта:

Источник: Петров В.В. Финансы предприятий. – М: Финансы и статистика, 2021. – С. 54 или Составлено автором на основе внутренней документации предприятия.

Таблицы

Таблица представляет собой результат систематизации цифрового и текстового материала.

Каждая таблица имеет свой нумерационный и тематический заголовки. Нумерационный заголовок (например, «Таблица 3.1») нужен для связи с текстом. Тематический заголовок определяет тему и содержание таблицы. Перед общим заглавием таблицы в правой части страницы пишется слово «Таблица» и номер, состоящий из номера раздела (главы) и порядкового номера таблицы. Но может быть использована и сквозная нумерация таблиц по всей работе (равно как и рисунков, - 1, 2, 3, ... и так далее). Заголовок и слово «Таблица» начинают с прописной буквы. Название таблицы не подчеркивается.

Заголовки граф таблицы должны начинаться с прописных букв, подзаголовки – со строчных, если они составляют одно предложение с заголовком, и с прописных, если они самостоятельные.

Таблицу размещают после первого упоминания о ней в тексте таким образом, чтобы ее можно было читать без поворота работы или с поворотом по часовой стрелке.

Большие таблицы размещают на отдельных страницах, сразу за страницей, на которой приведена ссылка. Таблицы, занимающие более двух страниц, помещают в Приложение к работе. Таблица, помещенная в основной текст, является его составной частью, и ссылка на таблицу в тексте обязательна. При этом ссылки должны органически входить в текст без повторения ее тематического заголовка или пересказывая ее содержания.

Например: «Данные, приведенные в табл.3.1, показывают...».

Пример оформления таблиц представлен в табл.3.1.

Распределение детей по уровню продуктивности и устойчивости внимания
на контрольном этапе эксперимента

Уровни познавательных способностей	Количество детей в %	
	контрольная группа (КГ)	экспериментальная группа (ЭГ)
Высокий	15	14
Средний	60	60
Низкий	25	26

Составлено автором на основе внутренней документации организации.

При переносе таблицы с одной страницы на другую необходимо пронумеровать графы, а на другой странице написать «Продолжение таблицы (номер таблицы)» с указанием лишь номеров граф.

Запрещено оставлять общий заголовок таблицы на одной странице, а саму таблицу переносить на следующую страницу.

Если все показатели в таблице имеют одинаковые единицы измерения, то их необходимо указывать в общем заголовке. Если показатели имеют различные единицы измерения, то они указываются в боковых и верхних заголовках (в строках и столбцах таблицы).

Все однородные показатели в таблице должны иметь одну размерность исчисления. Данные, приводимые в таблице, должны быть проанализированы в тексте. Данные, приведенные в таблице для сравнения, должны быть обязательно сопоставимы, т.е. выражены в одинаковых величинах.

При отсутствии отдельных данных в таблице следует ставить прочерк (тире).

Рекомендуется приводить в таблицах только те показатели, которые необходимы для расчета или анализа полученных данных.

Все приводимые экспериментальные данные должны быть статистически обработаны.

Иллюстрации (рисунки)

К иллюстрациям относится графический материал: технические рисунки, чертежи, графики, фотографии, диаграммы, т.е. все, за исключением таблиц. Количество иллюстраций должно быть достаточным для пояснения излагаемого текста. Все иллюстрации обозначаются как «Рис.» и должны быть привязаны к тексту ссылками. Слово

«Рис.» и тематическое название рисунка с необходимыми пояснениями (подрисуночный текст) помещается под иллюстрацией. Пробел между подрисуночным текстом и рисунком не делается.

НАПРИМЕР:

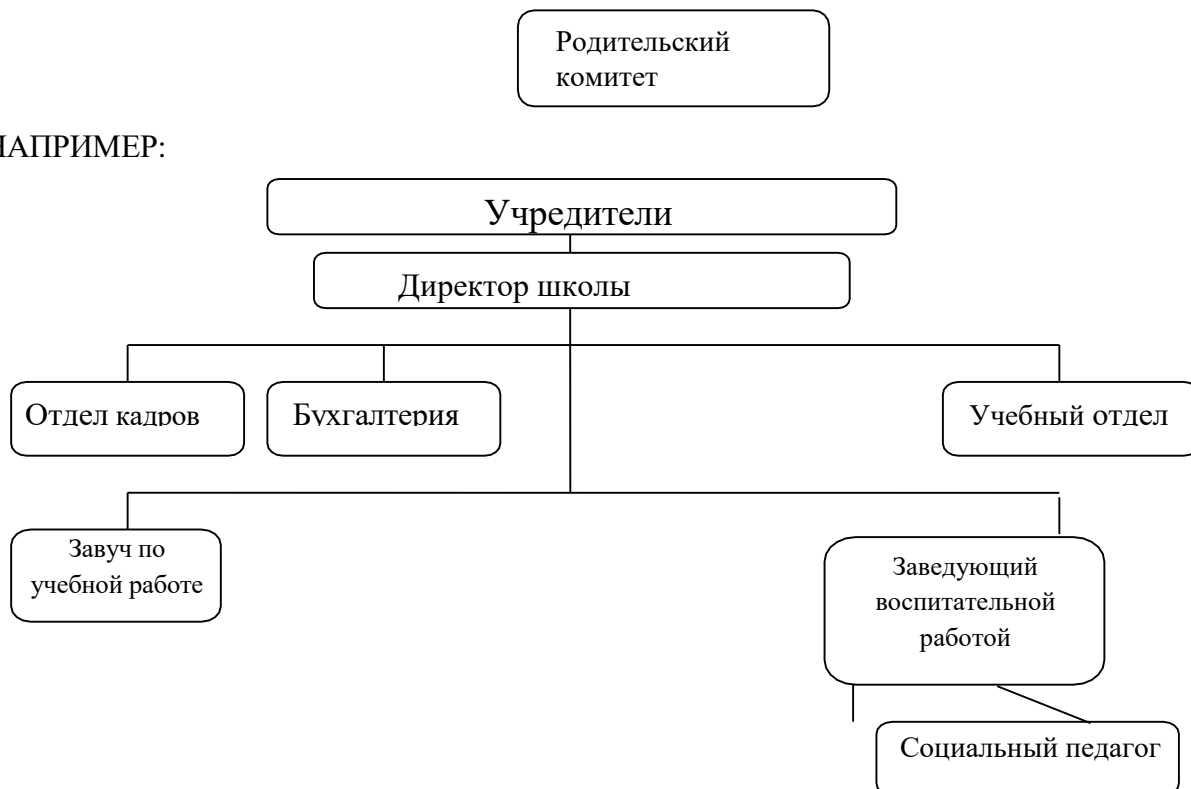


Рис. 2.6 Организационная структура средней общеобразовательной школы № 1637 Северного округа г.Москвы

Вид и количество иллюстративных материалов, выносимых на защиту, необходимо согласовать с руководителем ВКР.

Сокращения и условные обозначения

В текстовой части работы все слова должны быть написаны полностью, за исключением общепринятых сокращений слов и сочетаний. По всей работе необходимо выдерживать принцип единообразия сокращений, т.е. одно и то же слово везде сокращается одинаково, либо везде не сокращается.

Например:

и др. - и другие; и пр. - и прочие;
т.п. - тому подобное; т.е. - то есть;
им. - имени.

Сокращение обозначений единиц измерения допускается только после цифр (10 л;50 кг).

Общепринятые буквенные аббревиатуры (ООН, ЮНЕСКО и др.) не требуют расшифровки в тексте.

Если специальные аббревиатуры малоизвестны, специфичны, но в тексте часто повторяются, то при первом упоминании пишется полное название, а в скобках дают буквенную аббревиатуру, которой в дальнейшем пользуются.

Например: «... Принятие Трудового кодекса Российской Федерации (далее по тексту - ТК РФ) ...».

Если в работе используется много аббревиатур, их перечень (в алфавитном порядке) с полным названием выносится на отдельную страницу, следующую после страницы с содержанием (оглавлением).

Ссылки

Ссылки выполняются в виде подстраничных сносок, которые имеют сквозную нумерацию по всей работе с полными выходными данными цитируемого источника. Сноски печатаются на тех страницах, к которым относятся, и имеют сквозную постраничную нумерацию. Печатание сносок в конце работы не допускается.

Все приводимые в тексте бакалаврской работы ссылки на документы, книги, журналы, газетные статьи и т.п. обязательно должны иметь указание на источник, в противном случае они считаются

плагиатом.

Ссылки оформляются в следующих случаях:

- при цитировании или изложении содержания документов или авторских работ;
- при использовании оригинальных мыслей или идей других авторов;
- при использовании цифр, фактов из различных источников.

Не требуются ссылки на источники, примеры или другие данные, полученные автором ВКР в результате самостоятельных подсчетов, социологических исследований, самостоятельных выводов и т.п.

Нумерация ссылок производится арабскими цифрами. Текст ссылки выполняется через 1 интервал с использованием шрифта "Times New Roman"; размер шрифта 10, выравнивание абзаца - по левому краю.

Ссылки на нормативные акты. При первом упоминании о нормативном акте следует в тексте или сноске указать его полное наименование, номер и дату принятия; в сноске обязательно дать источник опубликования.

В тексте бакалаврской работы при упоминании какого-либо автора надо указать сначала его инициалы, затем фамилию (например, "Как подчеркивает В.И. Сидоров", " по мнению В.Н. Ильина"; "следует согласиться с В.В. Серегиным" и т.д.). В подстраничной ссылке (сноске), наоборот, сначала указывается фамилия, затем инициалы автора (т.е. Сидоров В.И., Ильин В.Н., Серегин В.В. и т.д.).

Если ссылки повторяются, что бывает постоянно, приходится обращаться к формам: (см подстраничные ссылки).

Это делается в том случае, если ссылки на один и тот же источник следуют одна за другой.

Когда ряд прерывается, при необходимости процитировать уже упомянутую

работу следует обозначить ссылку таким образом: Комкова Г.Н. Указ. соч., С. 27.

При использовании статьи в сноске указываются фамилия и инициалы автора, название статьи, название журнала, год издания, номер, страница (на которой находится соответствующий текст).

Список использованных источников и литературы

Список литературы составляется в соответствии с ГОСТ Р 7.0.100-2018 «Библиографическая запись. Библиографическое описание. Общие требования и правила составления». и с учетом кратких правил «Составление библиографического описания».

Список библиографических источников указывается в конце выпускной квалификационной работы (перед приложениями) и составляется в алфавитном порядке в следующей последовательности:

- законодательные и нормативно-правовые документы и материалы;
- учебная литература (учебники, учебные пособия, монографии, брошюры, научные статьи, статьи из периодических изданий и т.п.);
- Интернет-ресурсы.

На последнем листе списка использованных источников и литературы выпускной квалификационной работы ставится подпись автора и дата сдачи на выпускающую кафедру для допуска работы к защите.

Приложения

Приложения оформляются как продолжение работы после списка использованных источников и литературы и располагаются в порядке ссылок на них в тексте. Перед приложениями помещается чистый лист, посередине которого пишется:

П Р И Л О Ж Е Н И Я

Номер данной страницы указывается в Содержании (Оглавлении) к работе.

Каждое приложение следует начинать с нового листа в правом верхнем углу словом "Приложение" и нумеровать последовательно арабскими цифрами (без знака №), например, Приложение 1, Приложение 2 и т.д.

Если приложение всего одно, то отдельный лист вкладывать не нужно, а сразу после списка использованных источников и литературы поместить приложение, подписавшего в правом верхнем углу «ПРИЛОЖЕНИЕ».

Под каждым приложением необходимо указать, на основании каких источников оно

составлено или откуда заимствовано (как при оформлении иллюстративного материала).

Сроки выполнения и представления бакалаврской работы

Сроки выполнения и представления ВКР на Кафедру представлены отдельно в календарном графике выполнения бакалаврской работы.

До проведения процедуры защиты ВКР состоится предзащита подготовленных выпускных квалификационных работ на Кафедре. Каждый обучающийся обязан представить свою бакалаврскую работу, кратко доложить её основные результаты и дать предложения по материалам, которые будут представлены на защите ВКР (бакалаврской работы).



**ЕВРЕЙСКИЙ
УНИВЕРСИТЕТ**
ОБРАЗОВАТЕЛЬНОЕ ЧАСТНОЕ УЧРЕЖДЕНИЕ
ВЫСШЕГО ОБРАЗОВАНИЯ

Приложение 1

ИНН 7715290332
ОГРН 1027739131375
127273, Москва, ул. Отрадная, д.6
тел.: +7(495) 736-92-70
e-mail: info@uni21.org
https://j-univer.ru

Факультет гуманитарно-экономический
Кафедра

Зав. кафедрой

ОЧУ ВО «ЕВРЕЙСКИЙ УНИВЕРСИТЕТ»

ФИО _____

От _____

(ФИО)

студента (ки) _____ курса

группы № _____

ЗАЯВЛЕНИЕ

Я, _____, студент (ка) _____ курса

(ФИО полностью)

_____ формы обучения, обучающийся (аяся) по направлению подготовки

(очной, заочной)

44.03.02 Психолого-педагогическое образование

(наименование направления подготовки)

прошу закрепить за мной тему выпускной квалификационной работы:

(название работы)

и прошу назначить моим научным руководителем:

(фамилия, имя, отчество)

(дата)

(подпись)

(Расшифровка подписи)



**ЕВРЕЙСКИЙ
УНИВЕРСИТЕТ**
ОБРАЗОВАТЕЛЬНОЕ ЧАСТНОЕ УЧРЕЖДЕНИЕ
ВЫСШЕГО ОБРАЗОВАНИЯ

ИНН 7715290332
ОГРН 1027739131375
127273, Москва, ул. Отрадная, д.6
тел.: +7(495) 736-92-70
e-mail: info@uni21.org
https://j-univer.ru

Факультет гуманитарно-экономический
Кафедра

УТВЕРЖДАЮ
Декан ГЭФ

д.филол.н., проф. Е.В. Дмитриев
«__» _____ 20__ г.

ДОПУЩЕНА К ЗАЩИТЕ
Зав.кафедрой

«__» _____ 20__ г.

Выпускная квалификационная работа

на тему: **Построение индивидуальных учебных маршрутов обучающихся
начальной школы в поликультурном классе**

Выполнила:
студентка _____ курса
направления подготовки
44.03.02 Психолого-педагогическое образование

очной
формы обучения
группы _____

_____ (ФИО)

Научный руководитель:
_____ (ФИО)

Москва, 20____



**ЕВРЕЙСКИЙ
УНИВЕРСИТЕТ**
ОБРАЗОВАТЕЛЬНОЕ ЧАСТНОЕ УЧРЕЖДЕНИЕ
ВЫСШЕГО ОБРАЗОВАНИЯ

ИНН 7715290332
ОГРН 1027739131375
127273, Москва, ул. Отрадная, д.6
тел.: +7(495) 736-92-70
e-mail: info@uni21.org
https://j-univer.ru

ОТЗЫВ

**научного руководителя на выпускную квалификационную работу
(бакалаврскую работу) студента(ки)**

(фамилия, имя, отчество)

(факультет, курс, форма обучения)

**на тему: «Построение индивидуальных учебных маршрутов обучающихся
начальной школы в поликультурном классе»**

В отзыве оценивается работа студента в период написания ВКР, его трудолюбие, подготовленность, знание нормативно-правовых документов и т.п. Можно отметить уровень теоретической подготовки и уровень сформированности компетенций

Структурно бакалаврская работа состоит из введения, трех глав основной части, заключения, списка использованных источников и приложений.

Автор в ходе работы показал умение работать с нормативно-правовой и специальной литературой, с исходной информацией.

(другие положения по усмотрению научного руководителя)

Вывод:

При подготовке бакалаврской работы студентка ФИО. проявила себя сложившимся профессионалом в области теологии. Её выпускная квалификационная работа отвечает предъявляемым требованиям и может быть допущена к защите.

Научный руководитель,

к.э.н., доцент

ФИО



+7 495 736 9270
127273, г. Москва, ул. Отрадная, д.6
www.j-univer.ru

Факультет гуманитарно-экономический
Кафедра

ЗАДАНИЕ
на выпускную квалификационную работу

ФИО _____

на тему: **«Построение индивидуальных учебных маршрутов обучающихся начальной школы в поликультурном классе»**

Обучающегося по направлению подготовки
44.03.02 Психолого-педагогическое образование

Профиль Психология и педагогика начального образования

Руководитель выпускной квалификационной работы:

ФИО _____

МОСКВА, 20 _____

Развернутый план выпускной квалификационной работы:

Введение

Глава 1. Теоретические аспекты осуществления индивидуальной педагогической поддержки в начальном образовании

1.1. Сущность, виды и методы педагогической поддержки в образовании.

1.2. Понятие «технология индивидуального образовательного маршрута» (ИОМ)

1.3. Особенности организации индивидуального обучения в начальной школе

Глава 2. Практическая работа по реализации элементов индивидуально образовательного маршрута в образовательном процессе начальной школы

2.1. Обоснование разработки индивидуально образовательного маршрута для учащихся 4«А» класса

2.2. Реализация элементов индивидуально образовательного маршрута в работе с учащимися

2.3. Оценка эффективности проведенной работы

Заключение

Список использованных источников

Приложения

1. Список необходимой литературы по теме исследования:

Нормативные правовые акты:

1. Конституция Российской Федерации (принята всенародным голосованием 12 декабря 1993 г.)
2. Федеральный конституционный закон от 26 февраля 1997г. № 1-ФКЗ «Об Уполномоченном по правам человека в Российской Федерации» // Собрание законодательства РФ. 1997. № 9. Ст. 1011.
3. Трудовой кодекс Российской Федерации от 30 декабря 2001 г. № 197-ФЗ //Российская газета от 31.12.2001. № 256.
4. Федеральный закон от 29.12.2012 N 273-ФЗ "Об образовании в Российской Федерации" // Официальный интернет-портал правовой информации <http://pravo.gov.ru>, 30.12.2012.
5. Приказ Министерства просвещения Российской Федерации от 31 мая 2021 г. № 287 «Об утверждении федерального государственного образовательного стандарта основного общего образования».

Учебники, монографии, диссертации, статьи:

1. Безрукова, В. С. Педагогика : учебное пособие / В. С. Безрукова. — Москва, Вологда : Инфра-Инженерия, 2021. — 324 с. — ISBN 978-5-9729-0628-4. — Текст : электронный // Цифровой образовательный ресурс IPR SMART : [сайт]. — URL: <https://www.iprbookshop.ru/115241.html>. — Режим доступа: для авторизир. пользователей
2. Креативная педагогика. Методология, теория, практика / А. И. Башмаков, И. А. Башмаков, А. И. Владимиров [и др.] ; под редакцией В. В. Попова, Ю. Г. Круглова. — 6-е изд. — Москва : Лаборатория знаний, 2021. — 320 с. — ISBN 978-5-93208-539-4. — Текст : электронный // Цифровой образовательный ресурс IPR SMART : [сайт]. — URL: <https://www.iprbookshop.ru/89080.html>. — Режим доступа: для авторизир. пользователей

Интернет – ресурсы:

3. Министерство науки и высшего образования Российской Федерации (официальный сайт) - URL: <https://minobrnauki.gov.ru/>.
4. Министерство просвещения Российской Федерации: (официальный сайт) - URL: <https://edu.gov.ru/>.
5. ЭБС Университетская библиотека [Электронный ресурс]. Р- ежим доступа: [http:// biblioclub.ru](http://biblioclub.ru). - Дата обращения 20.03.2026.
6. Электронно - библиотечная система образовательных и просветительских изданий
7. «IQlib» [Электронный ресурс]. - Режим доступа: <http://www.iqlib.ru>.
8. Электронно-библиотечная система «Znanium.com» [Электронный ресурс]. -Режим доступа: <http://znanium.com/>. - Дата обращения 20.03.2026.

3. График подготовки выпускной квалификационной работы:

№	Этапы подготовки выпускной квалификационной работы	Срок выполнения	Отметка научного руководителя о выполнении
1.	Выбор направления дипломного исследования. Прикрепление студента к кафедре для написания квалификационной работы. Назначение научного руководителя (2)	Сентябрь 20__г.	
2.	Утверждение на кафедре темы квалификационной работы (3)	Сентябрь 20__г.	
3.	Обсуждение с научным руководителем структуры квалификационной работы. Сбор теоретического материала. Составление библиографии	До 30.09.20__г.	
4.	Прохождение преддипломной практики. Сбор фактического материала	21.03– 18.05.20__г	
5.	Подготовка квалификационной работы:	Май 20__	
6.	Доработка текста квалификационной работы по замечаниям научного руководителя	Май 20__	
7.	Предзащита квалификационной работы на кафедре (4) Рекомендация или отказ в рекомендации к защите (5)	10.06.20__г.	
8.	Ознакомление с отзывом научного руководителя	до 12.06. 20__г.	
9.	Представление готовой работы на кафедру	До 15.06 20__г.	
10.	Защита дипломной работы на заседании ГАК	18.06.20__года	

Примечания:

- (1) - вписывается после утверждения на заседании кафедры;
- (2) - в течение 8 семестра обучения;
- (3) - сентябрь-ноябрь 18-го семестра обучения;
- (4) - не позднее, чем за один месяц до защиты;
- (5) - рекомендация ВКР к защите выражается в подписи зав.кафедрой на титульном листе работы;
- (6) - не позднее одной недели до предзащиты.

Зав. кафедрой _____

ФИО _____

(подпись)

Научный руководитель: ФИО _____

(фамилия, имя, отчество, должность, ученая степень звание, подпись)

Задание принял к исполнению: _____

(подпись студента)

«01» сентября 202__ г.

СОДЕРЖАНИЕ

	стр.
ВВЕДЕНИЕ	
Введение	
Глава 1. Теоретические аспекты осуществления индивидуальной педагогической поддержки в начальном образовании	
1.1. Сущность, виды и методы педагогической поддержки в образовании.....	
1.2. Понятие «технология индивидуального образовательного маршрута» (ИОМ).....	
1.3. Особенности организации индивидуального обучения в начальной школе.....	
Глава 2. Практическая работа по реализации элементов индивидуально образовательного маршрута в образовательном процессе начальной школы.....	
2.1. Обоснование разработки индивидуально образовательного маршрута для учащихся 4«А» класса.....	
2.2. Реализация элементов индивидуально образовательного маршрута в работе с учащимися.....	
2.3. Оценка эффективности проведенной работы.....	
Заключение.....	
Список использованных источников.....	
Приложения.....	

ПРИМЕРНАЯ ТЕМАТИКА
выпускных квалификационных работ по направлению

44.03.02 Психолого-педагогическое образование
Направленность (профиль) программы
Психология и педагогика начального образования

1. Психологические закономерности семейного воспитания
2. Психолого-педагогической характеристики ребенка.
3. Формированию благоприятного психологического климата в группах (классах)
4. Кризисы в профессиональном развитии педагога-психолога
5. Системный подход в работе службы практической психологии в образовательном учреждении
6. Приоритетные направления работы построения и развития службы практической психологии в образовании
7. Организация взаимодействия со специалистами социальной сферы, медиком в образовательном учреждении.
8. Характеристика диагностического направления в работе педагога-психолога.
9. Педагогически запущенных детей с девиантными формами поведения.
10. Аддитивное поведение подростков, назовите психологические условия его преодоления
11. Психокоррекционное направление работы педагога-психолога
12. Формы работы педагога-психолога с учащимися с учетом их возрастных особенностей и в рамках направлений работы психолога
13. Формирование основ нравственной культуры личности
14. Методы стимулирования и мотивации деятельности и поведения личности
15. Психолога педагогическая диагностика
16. Построение индивидуальных учебных маршрутов обучающихся начальной школы в поликультурном классе